

Arbetad tid 2012 - Hur mycket arbetar vi och när?

Time worked 2012 – How much are we working and when?

I korta drag

Temarapporten för fjärde kvartalet 2012 beskriver arbetstidsmönster för personer i åldern 15-74 år på den svenska arbetsmarknaden 2012. Mängden arbetad tid beskrivs genom vanligen arbetad tid, övertid och frånvaro från arbetet. Dessutom beskrivs arbetstidens förläggning med fokus på obekväma arbetstider.

- För sysselsatta var den genomsnittliga faktiskt arbetade tiden 30,6 timmar per vecka under 2012. Den överenskomna arbetstiden var i genomsnitt 37,1 timmar per vecka. 76,7 procent hade en överenskommen arbetstid motsvarande heltid, 17,1 procent lång deltid och 6,2 procent kort deltid. Den korta deltiden var klart vanligast i åldersgrupperna 15-19 år och 65-74 år. Den bransch där heltidsarbetande var minst vanligt var hotell- och restaurangbranschen.
- För sysselsatta uppgick frånvaron till i genomsnitt 21,0 procent av den avtalade arbetstiden. Uppdelat efter frånvaroskäl bestod 9,8 procent av den avtalade arbetstiden av semester, 3,2 procent av sjukfrånvaro, 3,2 procent av föräldraledighet och 2,6 procent av helgdagar. Frånvaro av övriga skäl var 2,3 procent.
- Övertiden bland de anställda uppgick till i genomsnitt 1,1 timmar per vecka. Av övertidstimmar var 0,8 timmar per vecka med ersättning och 0,3 timmar utan ersättning. Männen arbetade mer övertid än kvinnorna. Sysselsatta i yrken med högre kvalifikationskrav arbetade fler övertidstimmar än de i yrken med lägre kvalifikationskrav.
- Under 2012 var det 39,3 procent av de sysselsatta som arbetade på obekväma arbetstider. Den vanligaste formen av arbete på obekväma arbetstid var helgarbete, en tredjedel av de sysselsatta arbetade helg. Det var något vanligare att kvinnor arbetade på obekväma arbetstider jämfört med män.



Statistiska centralbyrån
Statistics Sweden

Peter Beijron, SCB, tfn 08 – 506 940 06, peter.beijron@scb.se
Janna Grevillius, SCB, tfn 08 – 506 947 99, janna.grevillius@scb.se

Statistiken har producerats av SCB, som ansvarar för officiell statistik inom området.

Serie AM – Arbetsmarknad 110 SM. Utgivet den 26 februari 2013.
URN:NBN:SE:SCB-2011-AM110SM1301_pdf
Tidigare publicering: Se avsnittet Fakta om statistiken.
Utgivare av Statistiska meddelanden är Stefan Lundgren, SCB.

Innehåll

| | |
|---|-----------|
| Statistiken med kommentarer | 3 |
| Inledning | 3 |
| Arbetad tid i AKU | 4 |
| Vanligen arbetad tid 2012 | 7 |
| Frånvaro från arbetet 2012 | 12 |
| Övertid 2012 - med och utan ersättning | 17 |
| Arbete på obekväma arbetstider 2012 | 21 |
| Skillnaden mellan vanligen och faktiskt arbetad tid 2012 | 25 |
| | |
| Tabeller | 28 |
| 1. Andelen sysselsatta efter vanligen arbetad tid uppdelat på ålder och kön, 2012, procent | 28 |
| 2. Andelen frånvaro av vanligen arbetad tid efter huvudsakligt frånvaroskäl, uppdelat på ålder och kön, 2012, procent | 28 |
| 3. Antal övertidstimmar per vecka, uppdelat på ålder och kön, 2012, procent | 29 |
| 4. Andelen av sysselsatta efter arbetstidens förläggning, uppdelat efter ålder och kön, 2012, procent | 29 |
| 5. Genomsnittlig vanligen och faktiskt arbetade timmar per vecka, uppdelat efter ålder och kön, 2012 | 29 |
| | |
| Fakta om statistiken | 30 |
| Dataunderlag | 30 |
| Definitioner och förklaringar | 30 |
| Så görs statistiken | 32 |
| Statistikens tillförlitlighet | 32 |
| Bra att veta | 33 |
| | |
| In English | 34 |
| Summary | 34 |
| List of tables | 35 |
| List of terms | 35 |

Statistiken med kommentarer

Inledning

I de kvartalsvisa statistiska meddelandena (SM) från Arbetskraftsundersökningarna (AKU) beskrivs arbetsmarknadssituationen för befolkningen i åldern 15-74 år. Utöver denna beskrivning infördes under det första kvartalet 2009 en mer fördjupad beskrivning av ett specifikt ämne i form av ett tema.

Temarapporten för fjärde kvartalet 2012 behandlar arbetad tid under 2012. Rapporten beskriver hur mycket och när befolkningen i åldern 15-74 år arbetar. Det görs med utgångspunkt i de uppgifter om vanligen arbetad tid och faktisk arbetad tid som finns att tillgå i AKU. Därutöver redovisas information om frånvaro, övertid/mertid och arbetstidens förläggning.

Ytterligare information om arbetad tid finns i temat för andra kvartalet 2012. Det temat innehåller en beskrivning av utvecklingen av den faktiskt arbetade tiden i Sverige 1987-2011 samt en internationell jämförelse av antalet arbetade timmar.

Arbetad tid i AKU

AKU innehåller ett antal frågor som rör arbetad tid där det utöver frågor om hur många timmar man arbetat även ställs frågor kring frånvaro, övertid och arbetstidens förläggning. Nedan följer en kort presentation av de begrepp som kommer att användas i rapporten.

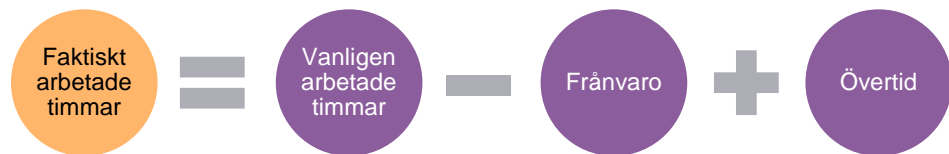
Antalet arbetade timmar redovisas i AKU med hjälp av två mått. Vanligen och faktiskt arbetad tid. **Vanligen arbetad tid** är den arbetstid den anställda och arbetsgivare¹ kommit överens om och som arbetstagaren vanligen arbetar. **Den faktiska arbetade tiden** är det antal timmar individen arbetade under referensveckan, det vill säga under den specifika vecka som intervjun avser.

I AKU mäts antalet **frånvarotimmar** i huvudsysslan och det huvudsakliga skälet till frånvaron. Vad gäller **övertid** så redovisas den som antal övertidsarbetande och antalet övertidstimmar med respektive utan ersättning.

Antalet arbetade timmar, frånvarotimmar och övertidstimmar är alla volymmått, utöver dessa finns i AKU även frågor rörande **arbetstidens förläggning**. Det är alltså möjligt att få information om hur mycket vi arbetar så väl som när vi arbetar. Med hjälp av ovan nämnda variabler ur AKU kommer den här rapporten ge en fördjupad bild av hur och när vi arbetade under 2012.

Figur 1

Samband mellan faktiskt och vanligen arbetade timmar



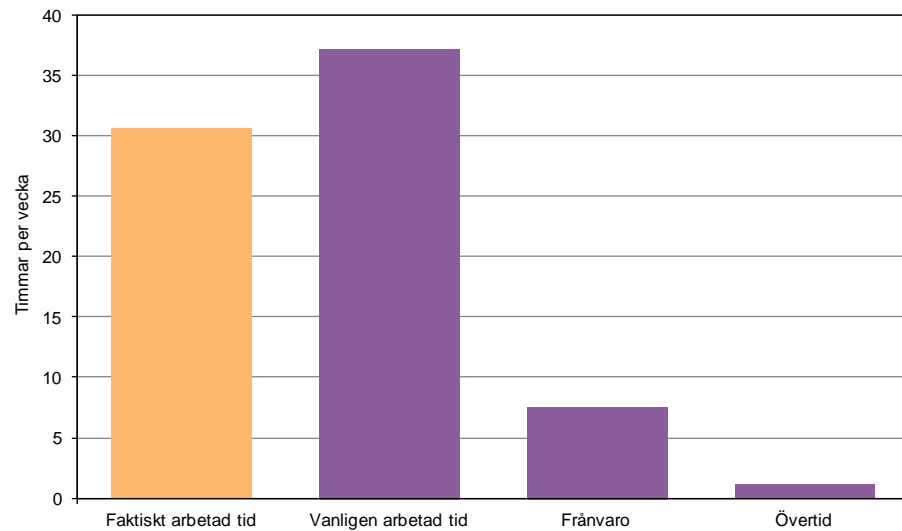
Figur 1 ovan visar sambandet mellan de olika delarna i AKU som rör arbetad tid. Faktiskt arbetade timmar kan i enlighet med figuren ses som antalet vanligen arbetade timmar justerat med eventuell frånvarotid och övertid. Sambandet mellan faktiskt och vanligen arbetad tid som beskrivs ovan är dock på en övergripande nivå.

¹ Vanligen arbetad tid för företagare och medhjälpande hushållsmedlem innebär det antal timmar per vecka som individen i genomsnitt utför i företaget.

Diagram 1

Genomsnittlig arbetstid, frånvaro och övertid per vecka, 2012

Sysselsatta i åldern 15-74 år



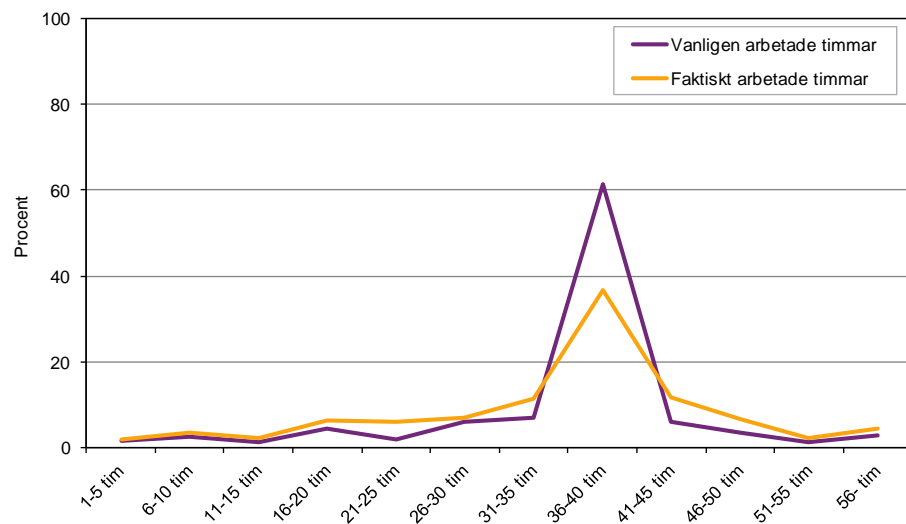
Källa: SCB, Arbetskraftsundersökningarna (AKU).
Diagrammet skapades 2013-02-14

Ovanstående diagram visar att för de sysselsatta under 2012 uppgick den faktiskt arbetade tiden i genomsnitt till 30,6 timmar per vecka medan den vanligen arbetade tiden uppgick till 37,1 timmar per vecka. Frånvaron var i genomsnitt 7,6 timmar och övertiden 1,1 timmar per vecka. I nedanstående diagram visas antalet faktiskt och vanligen arbetade timmar på en mer detaljerad nivå.

Diagram 2

Faktiskt arbetade timmar och vanligen arbetade timmar per vecka, 2012

Sysselsatta i åldern 15-74 år



Källa: SCB, Arbetskraftsundersökningarna (AKU).
Diagrammet skapades 2013-02-14

Diagram 2 visar fördelningen av vanligen och faktiskt arbetade timmar under 2012. Det var 61,4 procent av de sysselsatta som hade en vanligen arbetad tid på 36-40 timmar per vecka. 36,7 procent av de sysselsatta hade en faktiskt arbetad tid på 36-40 timmar.

Basfakta sysselsatta och arbetstid 2012

| | Totalt | Män | Kvinnor |
|---|---------------|------------|----------------|
| Sysselsatta (1000-tal personer) | 4657 | 2442 | 2215 |
| I arbete (1000-tal personer) | 3953 | 2120 | 1833 |
| Anställda (1000-tal personer) | 4170 | 2087 | 2083 |
| Anställda som arbetat övertid (1000-tal personer) | 732 | 416 | 316 |
| Vanligen arbetad tid (timmar per vecka) | 37,1 | 39,1 | 35,0 |
| Faktiskt arbetad tid (timmar per vecka) | 30,6 | 33,3 | 27,7 |
| Totalt arbetad tid per vecka (miljoner timmar) | 142,6 | 81,3 | 61,3 |
| Total frånvarotid per vecka (miljoner timmar) | 32,1 | 15,0 | 17,0 |
| Total övertid per vecka (miljoner timmar) | 4,7 | 2,9 | 1,8 |

Tabellen ovan visar att under 2012 var det 4 657 000 personer som var sysselsatta. Av dessa var 3 953 000 i arbete. Antalet anställda var 4 170 000 personer varav 732 000 arbetade övertid.

Under 2012 var den vanligen arbetade tiden i genomsnitt 37,1 timmar per vecka och den faktiskt arbetade tiden 30,6 timmar per vecka. Den totalt arbetade tiden för samtliga sysselsatta uppgick till i genomsnitt 142,6 miljoner timmar per vecka. Frånvaron uppgick till totalt 32,1 miljoner timmar per vecka. Den totala övertiden för samtliga anställda var 4,7 miljoner timmar per vecka.

I kommande avsnitt görs en redovisning av vanligen arbetad tid, frånvaro, övertid samt arbetstidens förläggning. Redovisningen görs utifrån bakgrundsvariablerna kön, ålder och den huvudsakliga sysselsättningens karaktär såsom yrkesställning², sektor, yrkets krav på kvalifikationer³ och bransch.

² Yrkesställning delas upp i kategorierna fast anställda, tidsbegränsat anställda samt företagare och medhjälpare hushållsmedlemmar.

³ Yrkets krav på kvalifikationer delas upp på följande kategorier; normalt inga krav på utbildning, normalt krävs gymnasiekompetens, normalt krävs gymnasieskola med påbyggnad eller en kortare högskoleutbildning (högst ca 3 år), normalt krävs en längre högskoleutbildning (3-4 år eller mer) och en akademisk examen samt ledning/militärt arbete. MIS 1998:3 http://www.scb.se/Pages/List_259304.aspx

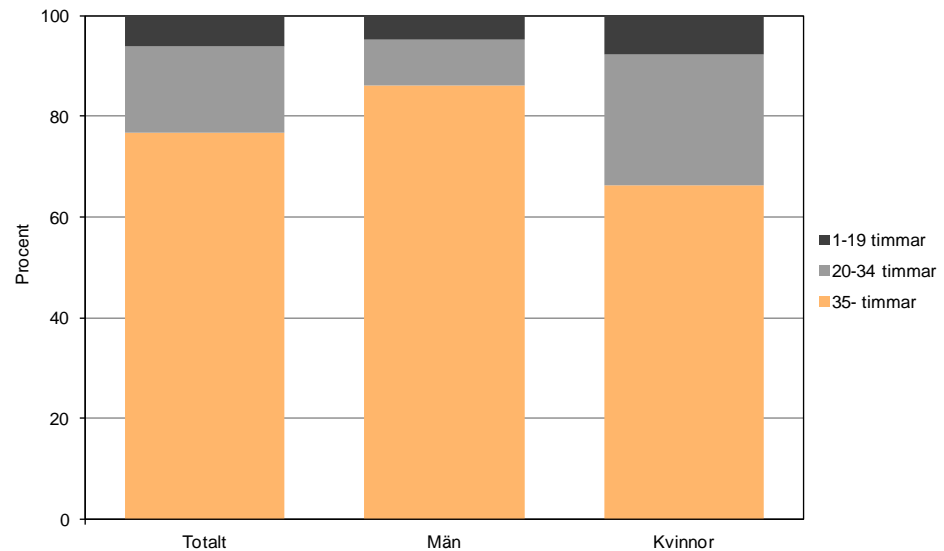
Vanligen arbetad tid 2012

Under 2012 var den vanligen arbetade tiden för de sysselsatta i genomsnitt 37,1 timmar per vecka. Vanligen arbetad tid kan delas in i tre klasser **kort deltid** (1-19 timmar per vecka), **lång deltid** (20-34 timmar per vecka) och **heltid** (35 timmar eller mer per vecka). I det här avsnittet redovisas de sysselsattas vanligen arbetade tid efter dessa klasser.

Diagram 3

Genomsnittligt antal vanligen arbetade timmar per vecka, 2012

Sysselsatta i åldern 15-74 år, uppdelat efter kön



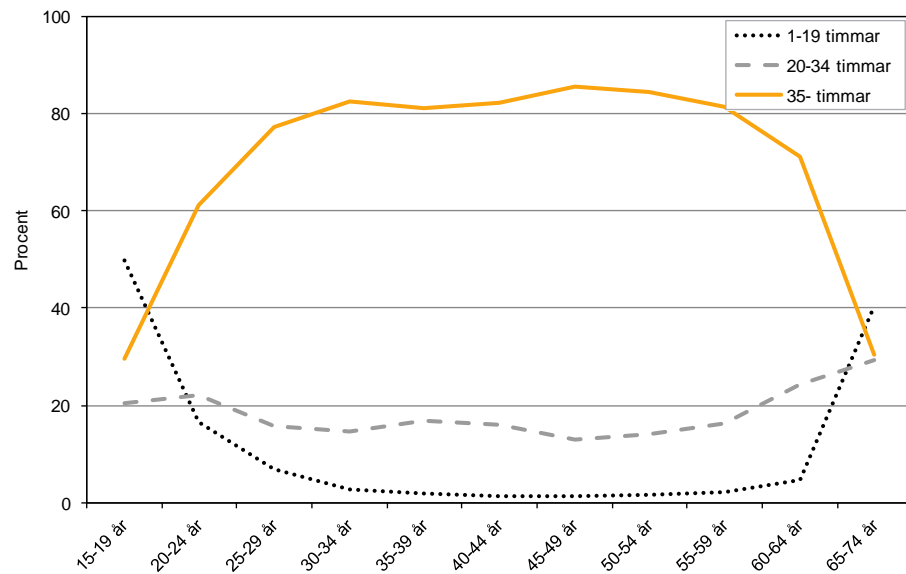
Källa: SCB, Arbetskraftsundersökningarna (AKU).
Diagrammet skapades 2013-02-14

Som diagram 3 ovan visar hade 76,7 procent av de sysselsatta en vanligen arbetad tid på 35 timmar eller mer per vecka, motsvarande heltid. 17,1 procent hade 20-34 timmar per vecka, det vill säga lång deltid. 6,2 procent av de sysselsatta hade 1-19 timmar, kort deltid.

Bland sysselsatta män var det 86,2 procent som hade en vanligen arbetad tid motsvarande heltid under 2012 medan siffran bland kvinnorna var 66,2 procent. Bland kvinnorna hade 26,2 procent av de sysselsatta en arbetstid motsvarande lång deltid, medan motsvarande siffra bland männen var 8,9 procent. 7,6 procent av kvinnorna hade en vanligen arbetad tid motsvarande kort deltid medan motsvarande siffra bland männen var 4,9 procent.

Diagram 4

Genomsnittligt antal vanligen arbetade timmar per vecka, 2012
 Sysselsatta i åldern 15-74 år, uppdelat efter ålder

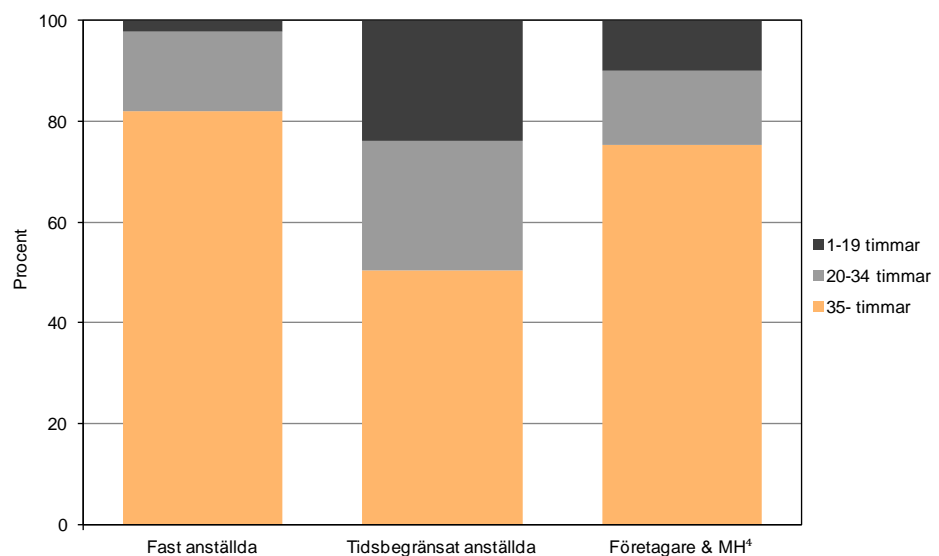


Källa: SCB, Arbetskraftsundersökningarna (AKU).
 Diagrammet skapades 2013-02-14

Diagram 4 visar vanligen arbetad tid efter ålder. Heltidsarbete var minst vanligt bland 15-19 åringar och bland de som var 65-74 år. I åldersgruppen 30-59 år var det över 80 procent som hade en vanligen arbetad tid motsvarande heltid. Lång deltid var något vanligare i början och slutet på arbetslivet. Den korta deltiden var klart vanligast i åldersgruppen 15-19 år och bland de mellan 65-74 år. I åldersgruppen 15-19 år hade 49,9 procent av de sysselsatta en vanligen arbetad tid motsvarande kort deltid. Motsvarande siffra för de sysselsatta 65-74 år var 40,3 procent.

Diagram 5

Genomsnittligt antal vanligen arbetade timmar per vecka, 2012
 Sysselsatta i åldern 15-74 år, uppdelat efter yrkesställning i huvudsysslan



Källa: SCB, Arbetskraftsundersökningarna (AKU).
 Diagrammet skapades 2013-02-14

Diagram 5 visar vanligen arbetad tid fördelat efter yrkesställning. Andelen som arbetade heltid var bland fast anställda 82,0 procent medan andelen bland företagare var 75,3 procent och bland tidsbegränsat anställda 50,4 procent. Under

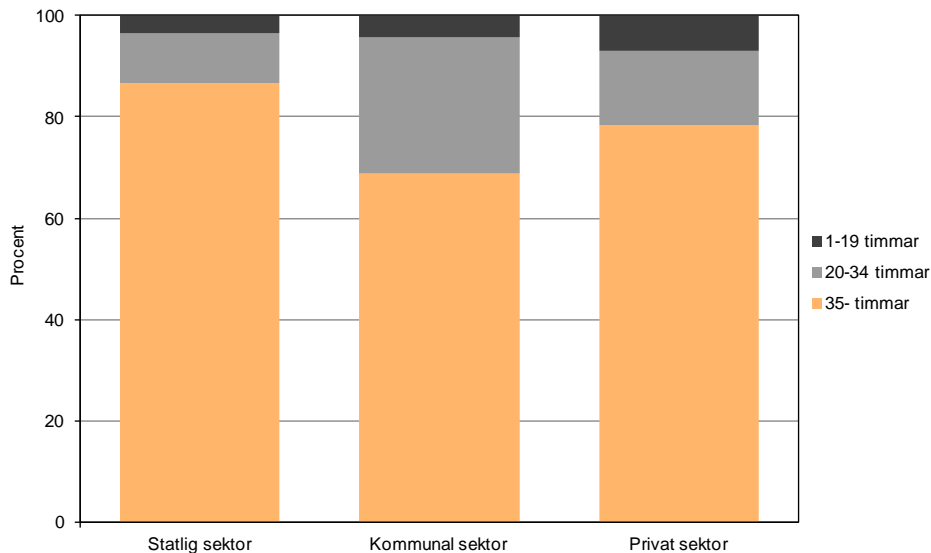
⁴ MH=Medhjälpande hushållsmedlem

2012 var lång deltid vanligast bland tidsbegränsat anställda. Även kort deltid var vanligast bland tidsbegränsat anställda, under 2012 arbetade 23,8 procent av dessa kort deltid. Bland företagare och medhjälpande hushållsmedlemmar (MH) var motsvarande siffra 10,2 procent medan det bland fast anställda var 2,2 procent som arbetade kort deltid.

Diagram 6

Genomsnittligt antal vanligen arbetade timmar per vecka, 2012

Sysselessatta i åldern 15-74 år, uppdelat efter sektor i huvudsysslan



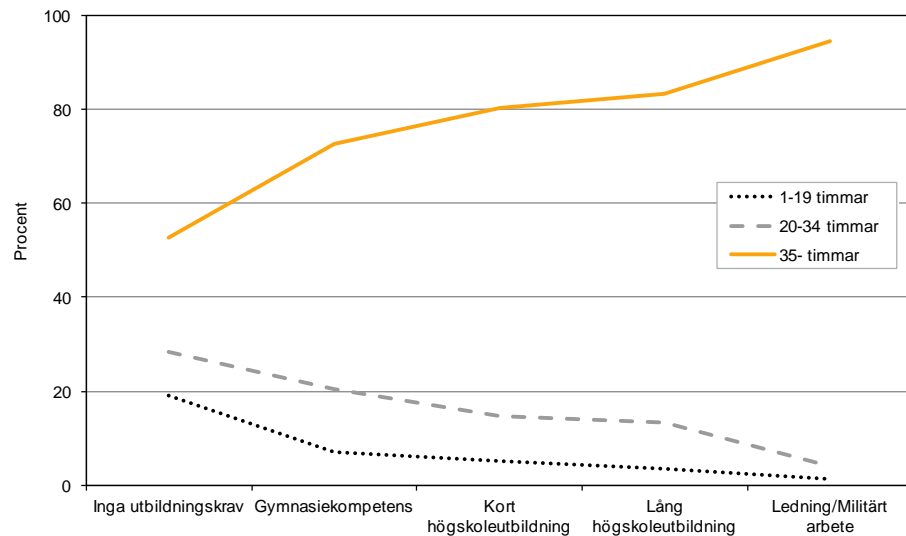
Källa: SCB, Arbetskraftsundersökningarna (AKU).
Diagrammet skapades 2013-02-14

I diagrammet ovan visas den vanligen arbetade tiden uppdelat efter sektor under 2012. I statlig sektor hade 86,7 procent en vanligen arbetad tid motsvarande heltid. För privat sektor var andelen 78,4 procent och för kommunal sektor 68,9 procent. Lång deltid var vanligast i kommunal sektor där 26,7 procent hade en vanligen arbetad tid på 20-34 timmar per vecka. I privat sektor var andelen som hade lång deltid 14,6 procent och i statlig sektor 9,9 procent. Störst andel med kort deltid fanns i privat sektor, där 7,0 procent hade en överenskommen arbetstid på färre än 20 timmar per vecka. Motsvarande siffra för kommunal sektor var 4,4 procent och för statlig sektor 3,3 procent.

Diagram 7

Genomsnittligt antal vanligen arbetade timmar per vecka, 2012

Sysselsatta i åldern 15-74 år, uppdelat efter yrkets krav på kvalifikationer i huvudsysslan⁵



Källa: SCB, Arbetskraftsundersökningarna (AKU).
Diagrammet skapades 2013-02-14

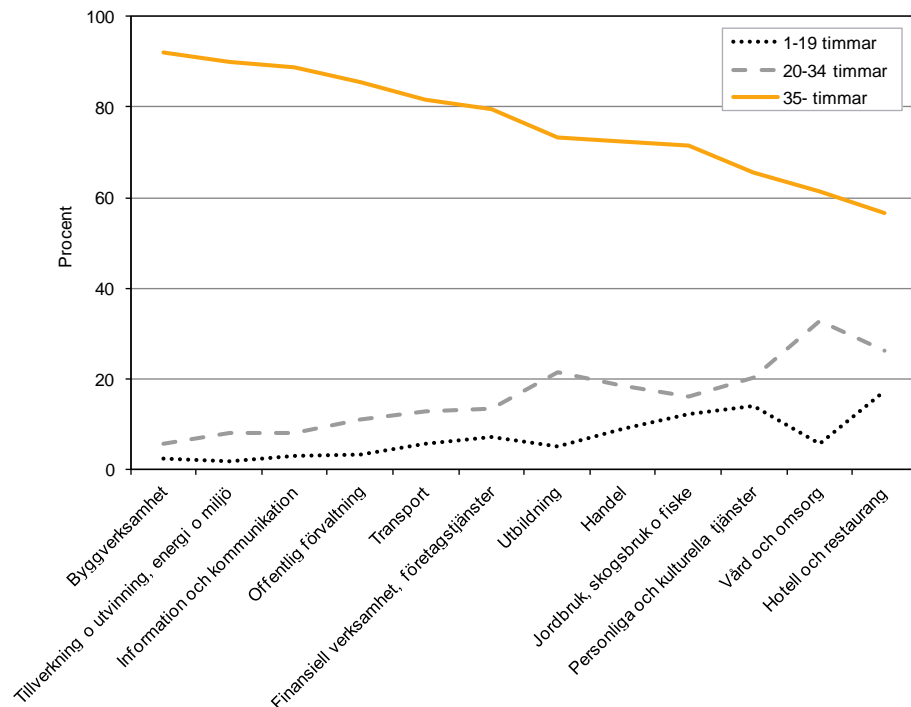
Diagram 7 ovan visar att under 2012 var det vanligare med en vanligen arbetad tid motsvarande heltid i yrken med högre kvalifikationskrav medan kort och lång deltid var vanligare i yrken med lägre kvalifikationskrav. Bland de som arbetar i yrken där inget krav på utbildning ställs var det endast 52,6 procent som hade en vanligen arbetad tid motsvarande heltid medan det i arbeten inom ledning/militärt arbete var 94,5.

⁵ Yrkets krav på kvalifikationer delas upp på följande kategorier; normalt inga krav på utbildning, normalt krävs gymnasiekompetens, normalt krävs gymnasieskola med påbyggnad eller en kortare högskoleutbildning (högst ca 3 år), normalt krävs en längre högskoleutbildning (3-4 år eller mer) och en akademisk examen samt ledning/militärt arbete. http://www.scb.se/Pages/List_259304.aspx

Diagram 8

Genomsnittligt antal vanligen arbetade timmar per vecka, 2012

Sysselessatta i åldern 15-74 år, uppdelat efter bransch i huvudsysselesslan



Källa: SCB, Arbetskraftsundersökningarna (AKU).
Diagrammet skapades 2013-02-14

I diagrammet ovan visas vanligen arbetad tid efter branschtillhörighet i huvudsysselesslan. Andelen som hade vanligen arbetad tid motsvarande heltid var högst bland sysselessatta i byggbranschen. 2012 var det 92,0 procent som hade heltid i den branschen. Lägst andel med heltidsarbete finns inom hotell- och restaurang samt vård- och omsorg där cirka 60 procent hade heltid. Kort deltidarbete var vanligast inom hotell och restaurangbranschen, där 17,3 procent hade kort deltid.

Frånvaro från arbetet 2012

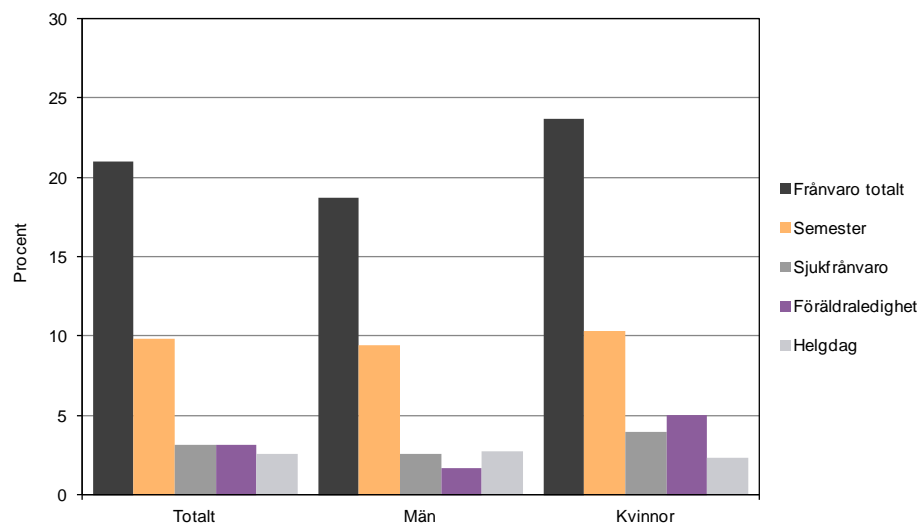
I det här avsnittet redovisas de sysselsattas frånvaro från arbetet uppdelat efter det huvudsakliga skälet till frånvaron. För att kunna jämföra mängden frånvaro mellan olika grupper, där vanligen arbetad tid skiljer sig åt, anges frånvaron som andel av den vanligen arbetade tiden i huvudsysslan. Både frånvarotimmar för de som varit frånvarande hela veckan och del av veckan ingår. Måttet anger därmed hur stor andel av den tid man vanligtvis skulle ha arbetat som man var frånvarande. Förutom att titta på den totala frånvaron redovisas även frånvaron uppdelat efter de vanligaste frånvaroskälerna vilka är semester, sjukdom, föräldraledighet och helgdag.

I följande avsnitt kommer termen *vanligen arbetad tid per vecka* förenklat benämnas som **avtalad arbetstid** för att underlätta läsningen.

Diagram 9

Genomsnittlig andel frånvaro per vecka, 2012

Sysselsatta i åldern 15-74 år, uppdelat efter kön



Källa: SCB, Arbetskraftsundersökningarna (AKU).
Diagrammet skapades 2013-02-14

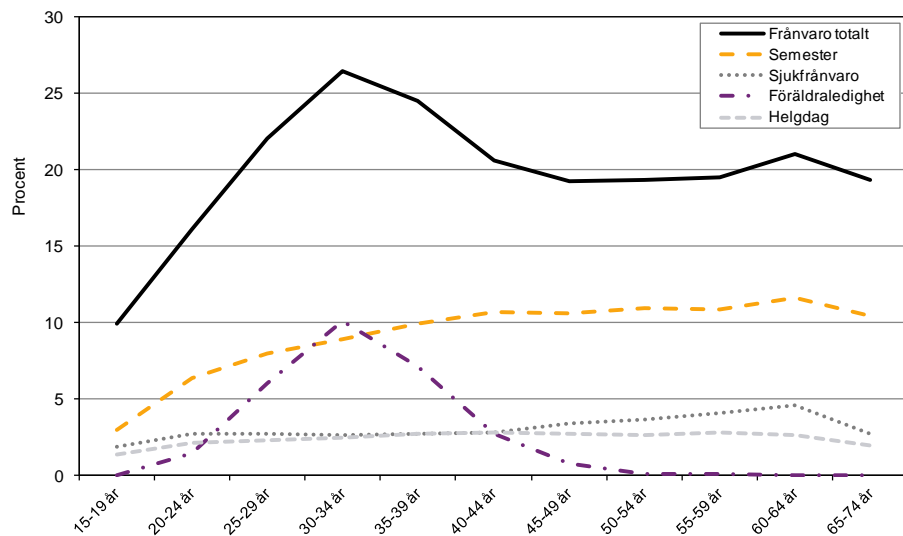
Under 2012 motsvarade den genomsnittliga frånvarotiden från huvudsysslan 21,0 procent av den avtalade arbetstiden. Uppdelat efter frånvaroskäl bestod 9,8 procent av den avtalade arbetstiden av semester, 3,2 procent av sjukfrånvaro, 3,2 procent av föräldraledighet och 2,6 procent av helgdagar. (Resterande frånvaro, 2,3 procent av arbetstiden, klassas som "övrig frånvaro" och redovisas inte i ovanstående diagram.)

Jämförelser mellan könen visar att kvinnornas totala frånvaro var högre än männens. Kvinnorna var frånvarande 23,7 procent av den avtalade arbetstiden medan männen var frånvarande 18,8 procent av arbetstiden. Den högre frånvaron bland kvinnorna förklaras främst av att de hade högre frånvaro på grund av föräldraledighet jämfört med männen. Kvinnorna var frånvarande 5,0 procent av arbetstiden på grund av föräldraledighet medan männen var föräldralediga 1,6 procent av arbetstiden. Kvinnornas frånvaro på grund av sjukdom var 4,0 procent av arbetstiden medan männen var borta 2,5 procent av arbetstiden av samma skäl. Kvinnorna hade alltså tre gånger högre frånvaro på grund av föräldraledighet och 50 procent högre sjukfrånvaro än männen.

Diagram 10

Genomsnittlig andel frånvaro per vecka, 2012

Sysselsatta i åldern 15-74 år, uppdelat efter ålder



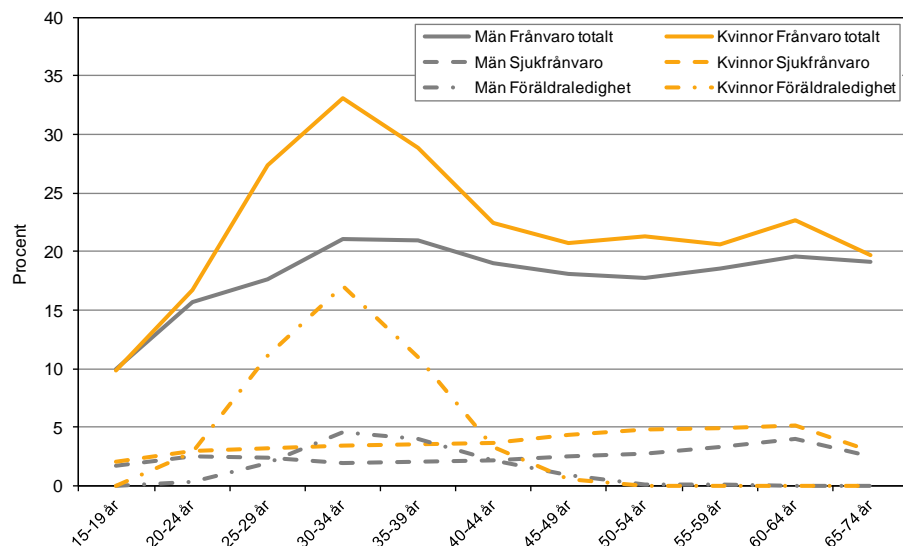
Källa: SCB, Arbetskraftsundersökningarna (AKU).
Diagrammet skapades 2013-02-14

Ovanstående diagram visar att frånvaron var högst i åldersspannet 25-39 år där frånvaro på grund av föräldraledighet var högre än i andra åldersgrupper. Andelen semester ökar med stigande ålder fram till 40-års åldern. Även sjukfrånvaron ökar med åldern och var som högst i åldersgruppen 60-64 år. För att visa på skillnader mellan män och kvinnor i olika åldrar redovisas nedan diagram 10 uppdelat efter kön.

Diagram 11

Genomsnittlig andel frånvaro per vecka, 2012

Sysselsatta i åldern 15-74 år, uppdelat efter ålder och kön



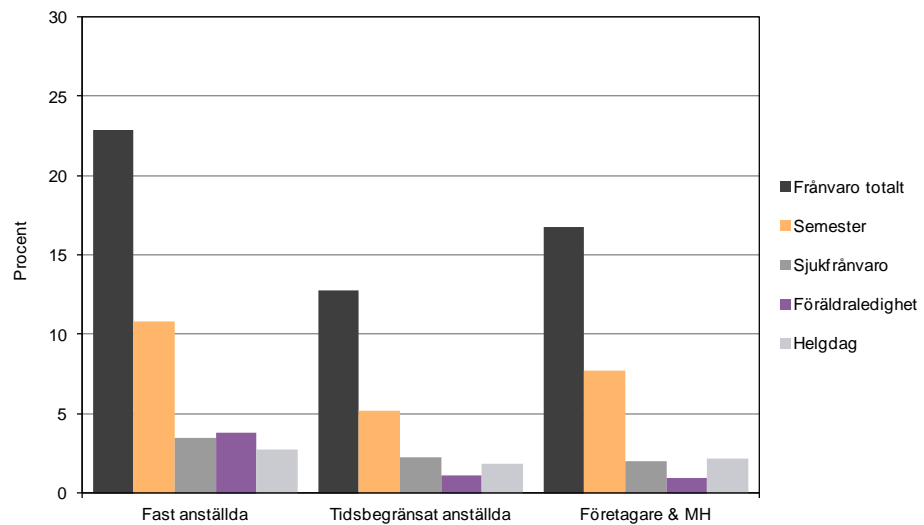
Källa: SCB, Arbetskraftsundersökningarna (AKU).
Diagrammet skapades 2013-02-14

Diagram 11 visar att i åldersspannet 25-39 år var kvinnornas totala frånvaro betydligt högre än för männen i samma ålder. Den stora skillnaden ligger i uttaget av föräldraledighet. Exempelvis hade kvinnorna i åldern 30-34 år fyra gånger så hög andel föräldraledighet som männen. Diagrammet visar även att kvinnornas sjukfrånvaro var högre än männens, framförallt i åldersspannet 30-54 år.

Diagram 12

Genomsnittlig andel frånvaro per vecka, 2012

Sysselessatta i åldern 15-74 år, uppdelat efter yrkesställning i huvudsysslan



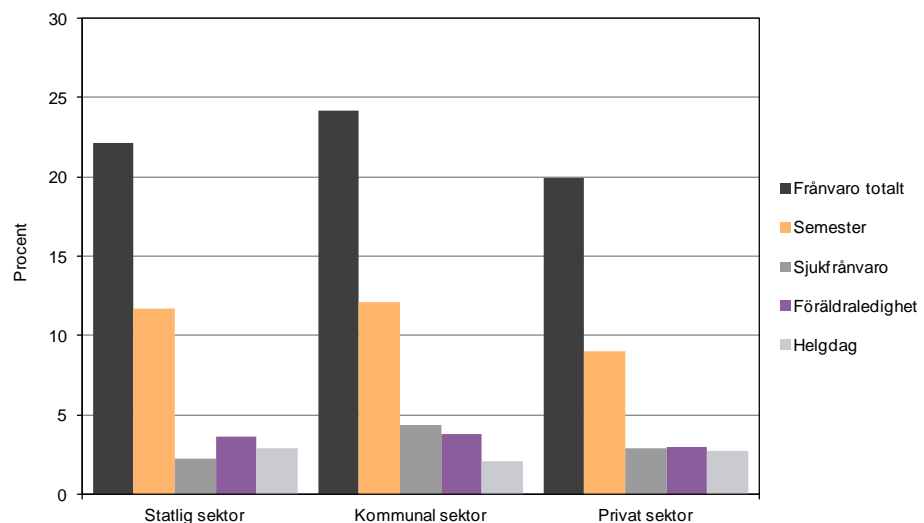
Källa: SCB, Arbetskraftsundersökningarna (AKU).
Diagrammet skapades 2013-02-14

Diagrammet ovan visar att tidsbegränsat anställda hade lägre frånvaron än fast anställda och företagare. Skillnaden beror främst på att tidsbegränsat anställda hade mindre semester. Fast anställda hade mer än tre gånger så hög frånvaro på grund av föräldraledighet och dubbelt så mycket semester jämfört med tidsbegränsat anställda.

Diagram 13

Genomsnittlig andel frånvaro per vecka, 2012

Sysselessatta i åldern 15-74 år, uppdelat efter sektor i huvudsysslan



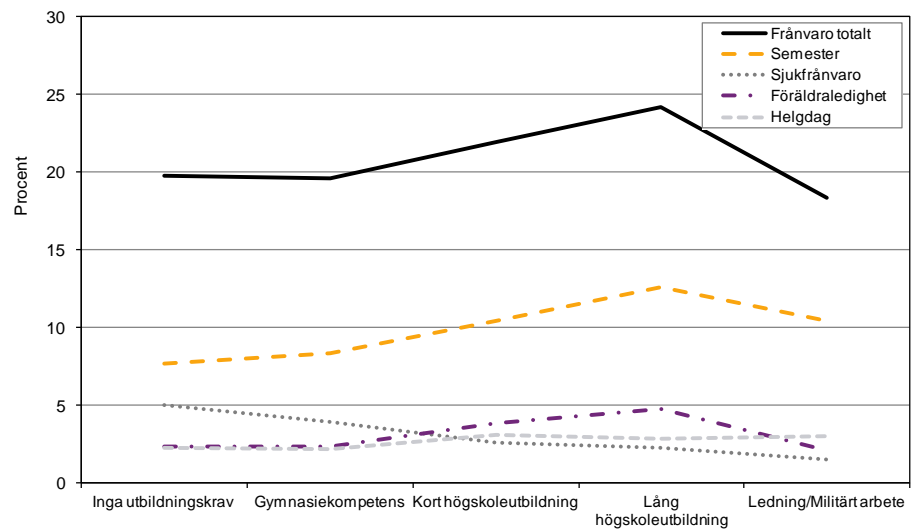
Källa: SCB, Arbetskraftsundersökningarna (AKU).
Diagrammet skapades 2013-02-14

Andelen total frånvaro var högst i kommunal sektor följt av statlig sektor och lägst i privat sektor. I statlig och kommunal sektor var både frånvaro på grund av semester och föräldraledighet högre än i privat sektor. Sjukfrånvaron i kommunal sektor var 4,4 procent av den avtalade arbetstiden, i privat sektor 2,9 procent av arbetstiden och i statlig sektor 2,2 procent. Sjukfrånvaroandelen i kommunal sektor var alltså dubbelt så hög som i statlig sektor och 50 procent högre än i privat sektor. Samtidigt hade sysselsatta i kommunal sektor lägre frånvaro på grund av helgdag jämfört med de i statlig och privat sektor.

Diagram 14

Genomsnittlig andel frånvaro per vecka, 2012

Sysselsatta i åldern 15-74 år, uppdelat efter yrkets krav på kvalifikation i huvudsysslan



Källa: SCB, Arbetskraftsundersökningarna (AKU).
Diagrammet skapades 2013-02-14

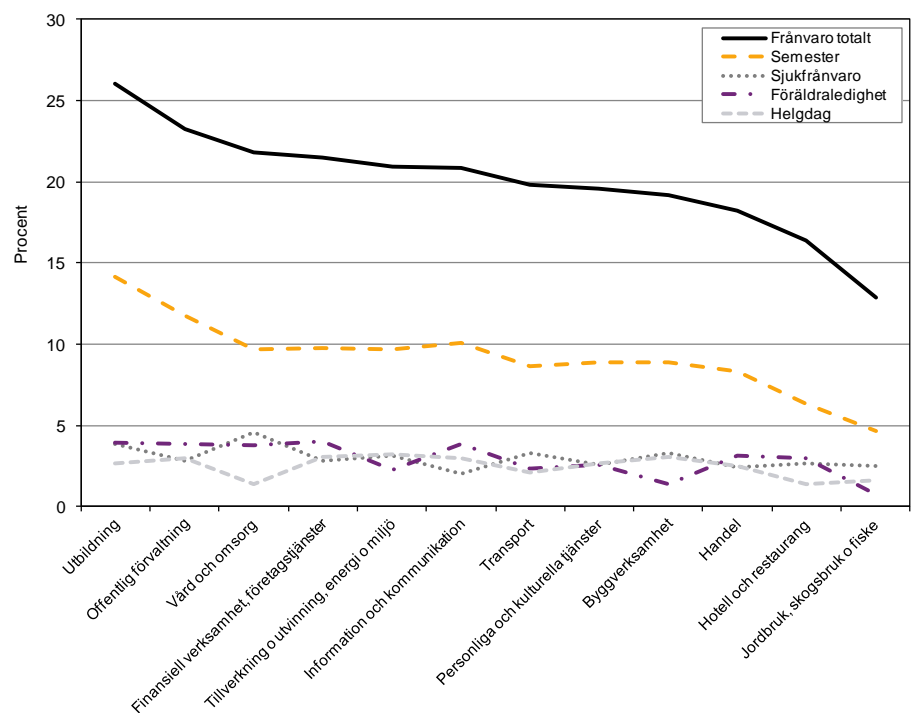
Diagrammet ovan visar frånvaron utifrån vilken kvalifikation yrket kräver. Ju mer kvalificerat yrket är desto högre var den totala frånvaron. Det är frånvaron på grund av semester, föräldraledighet och helgdag som var högre i yrken med högre kvalifikationskrav. Däremot är sjukfrånvaron lägre i yrken med högre kvalifikationsnivå.

Andelen sjukfrånvaro var mer än dubbelt så hög för de med yrken utan krav på utbildning, 5,0 procent av den avtalade arbetstiden, jämfört med yrken där längre högskoleutbildning/akademisk examen normalt krävs, 2,2 procent av arbetstiden.

Diagram 15

Genomsnittlig andel frånvaro per vecka, 2012

Sysselsatta i åldern 15-74 år, uppdelat efter bransch i huvudsysslan



Källa: SCB, Arbetskraftsundersökningarna (AKU).
Diagrammet skapades 2013-02-14

I ovanstående diagram visas frånvaron i olika branscher. Den högsta andelen frånvaro återfanns bland de som arbetade i utbildningsbranschen där frånvaro på grund av semester är betydligt högre än i övriga branscher och uppgår till 14,1 procent av arbetstiden. Den högsta andelen sjukfrånvaro återfanns i vård och omsorgsbranschen med 4,5 procent av den avtalade arbetstiden. Den totala frånvaron var lägst inom jordbruk, skogsbruk och fiske där semester var 4,7 procent av arbetstiden och sjukfrånvaron var 2,5 procent.

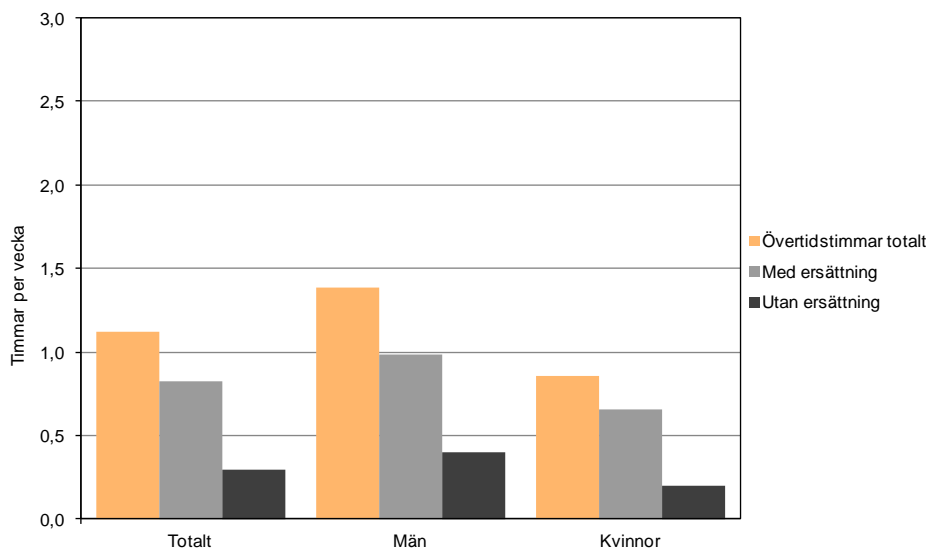
Övertid 2012 - med och utan ersättning

I AKU får samtliga anställda frågan om de har arbetat övertid eller mertid⁶. De får även svara på om övertiden var med eller utan ersättning. I det här avsnittet redovisas det genomsnittliga antalet övertidstimmar som en anställd arbetade per vecka under 2012. Utöver det totala antalet övertidstimmar redovisas övertiden med respektive utan ersättning.

Diagram 16

Genomsnittliga antalet arbetade övertidstimmar per vecka, 2012

Anställda i åldern 15-74 år, uppdelat efter kön



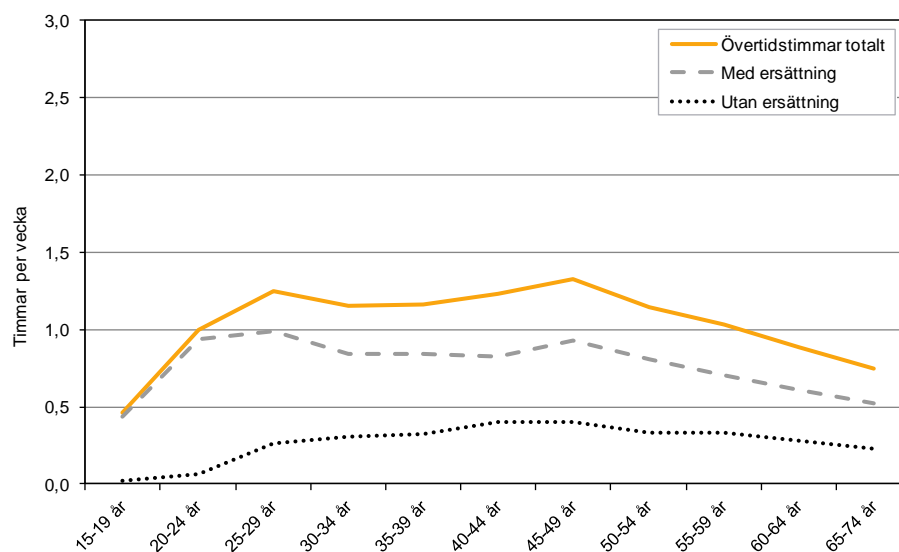
Källa: SCB, Arbetskraftsundersökningarna (AKU).
Diagrammet skapades 2013-02-14

Diagrammet ovan visar att det genomsnittliga antalet övertidstimmar per vecka var 1,1 timmar. Av övertidstimmarerna var 0,8 timmar per vecka övertid med ersättning medan övertiden utan ersättning var 0,3 timmar per vecka. Under 2012 var övertidstimmarerna fler bland män än bland kvinnor. Detta gäller såväl betald som obetald övertid. Männerna arbetade i genomsnitt 1,4 timmar övertid per vecka medan kvinnorna arbetade 0,9 timmar övertid.

⁶ Med mertid avses den ersättning i tid eller pengar som deltidstjänstgörande som blir beordrad att arbeta mer än sin deltid får. Mertid ges upp till den arbetstid som gäller för heltidstjänstgörande. Därefter utgår övertid. För syftet i rapporten finns inte anledning att skilja på dessa två begrepp och i texten kommer övertid användas för att underlätta för läsaren.

Diagram 17

Genomsnittliga antalet arbetade övertidstimmar per vecka, 2012
Anställda i åldern 15-74 år, uppdelat efter ålder

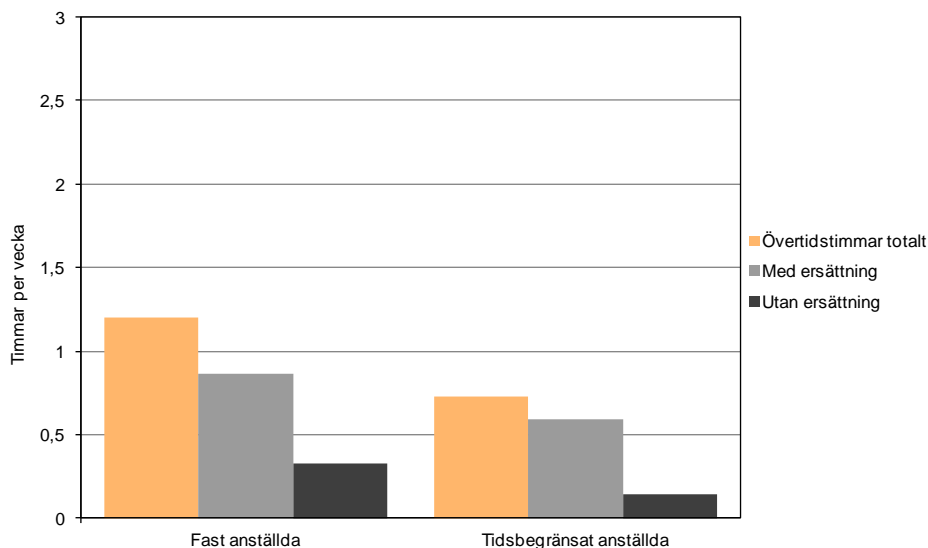


Källa: SCB, Arbetskraftsundersökningarna (AKU).
Diagrammet skapades 2013-02-14

Mängden övertidsarbete var under 2012 störst bland de mellan 45-49 år. Diagram 17 visar att vid ingången till arbetslivet, vid 15-24 års ålder, arbetades övertid i huvudsak med ersättning medan övertid utan ersättning knappt förekom. Övertid utan ersättning ökar med åldern fram till 49 års ålder för att sedan avta.

Diagram 18

Genomsnittliga antalet arbetade övertidstimmar per vecka, 2012
Anställda i åldern 15-74 år, uppdelat efter yrkesställning i huvudsysslan

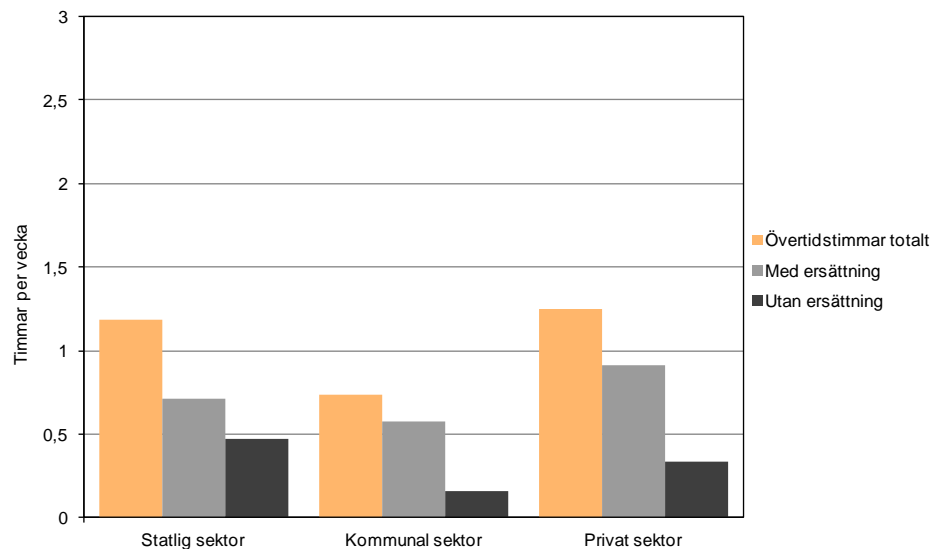


Källa: SCB, Arbetskraftsundersökningarna (AKU).
Diagrammet skapades 2013-02-14

Ovan visas antalet arbetade övertidstimmar per vecka under 2012 uppdelat efter typ av anställning. Fast anställda arbetade i snitt 1,2 övertidstimmar per vecka, medan motsvarande siffra bland tidsbegränsat anställda var 0,7 timmar per vecka. Fast anställda arbetade i genomsnitt 0,3 övertidstimmar per vecka utan ersättning och en tidsbegränsat anställd 0,1 timmar per vecka.

Diagram 19

Genomsnittliga antalet arbetade övertidstimmar per vecka, 2012
Anställda i åldern 15-74 år, uppdelat efter sektor i huvudsysslan

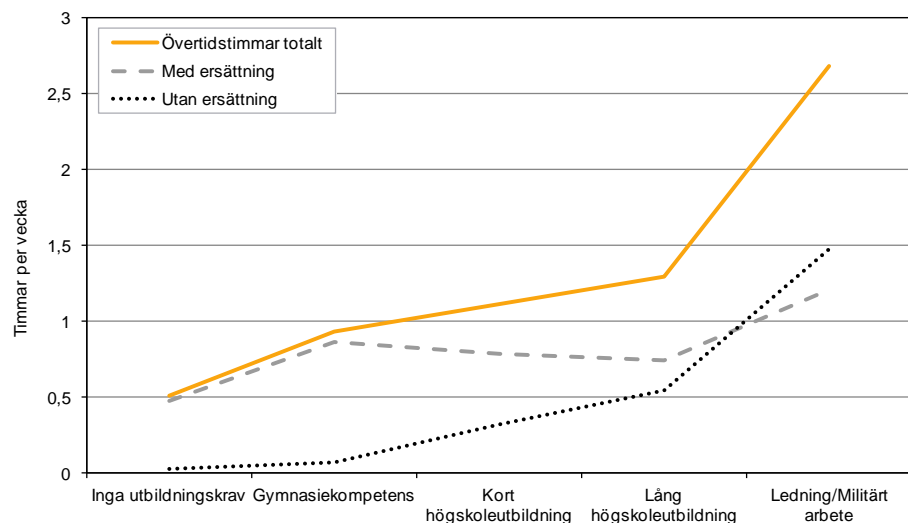


Källa: SCB, Arbetskraftsundersökningarna (AKU).
Diagrammet skapades 2013-02-14

Antalet övertidstimmar fördelat efter sektor visas i diagram 19. Under 2012 arbetades minst antal övertidstimmar i kommunal sektor medan anställda i statlig och privat sektor arbetade övertid i ungefär lika stor utsträckning. Anställda i privat och statlig sektor arbetade i genomsnitt 1,2 övertidstimmar per vecka medan anställda i kommunal sektor i genomsnitt arbetade 0,7 övertidstimmar per vecka. I statlig sektor bestod övertiden av en högre andel övertid utan ersättning jämfört med kommunal och privat sektor där övertiden med ersättning utgjorde den absolut största delen av övertiden.

Diagram 20

Genomsnittliga antalet arbetade övertidstimmar per vecka, 2012
Anställda i åldern 15-74 år, uppdelat på yrkets krav efter kvalifikation i huvudsysslan



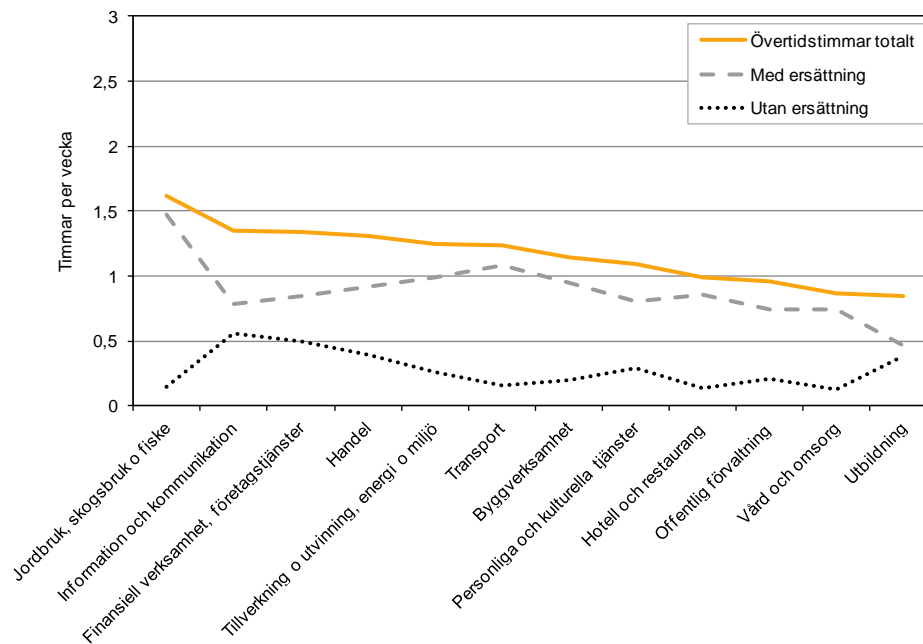
Källa: SCB, Arbetskraftsundersökningarna (AKU).
Diagrammet skapades 2013-02-14

I diagrammet ovan ser vi antalet övertidstimmar per vecka under 2012 för anställda uppdelat efter yrkets kvalifikationskrav. Ju högre kvalifikationsnivå yrket kräver, desto fler övertidstimmar arbetades per vecka. De med ett yrke utan särskilda krav på utbildning arbetade i genomsnitt 0,5 övertidstimmar per vecka. I stort sett all övertid för denna grupp är med ersättning. I militära/ledningsarbeten arbetades fler övertidstimmar utan ersättning än med ersättning.

Diagram 21

Genomsnittliga antalet arbetade övertidstimmar per vecka, 2012

Anställda i åldern 15-74 år, uppdelat efter bransch i huvudsysslan



Källa: SCB, Arbetskraftsundersökningarna (AKU).
Diagrammet skapades 2013-02-14

I diagram 21 visas antalet övertidstimmar per vecka under 2012 uppdelat efter bransch. Flest övertidstimmar arbetades inom jordbruk, skogsbruk och fiske där en anställd i genomsnitt arbetade 1,6 timmar övertid per vecka. Lägst antal övertidstimmar arbetades inom utbildningsbranschen, 0,8 timmar per vecka. Antalet övertidstimmar utan ersättning var flest i informations- och kommunikationsbranschen, i genomsnitt 0,6 timmar per vecka.

Arbete på obekväma arbetstider 2012

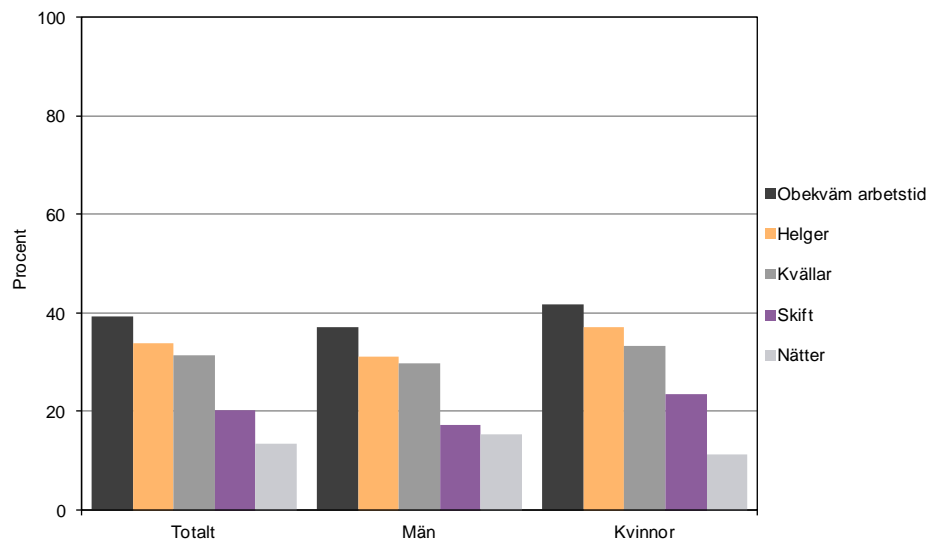
I det här avsnittet behandlas arbetstidens förläggning med fokus på obekväma arbetstider. Med obekväma arbetstider avses arbete på helger, kvällar, nätter samt skiftarbete. Obekväm arbetstid är alltså all arbetad tid som infaller utanför tidsintervallet 6-18 på måndag till fredag exklusive röda dagar. I redovisningen framgår hur stor andel som arbetar på respektive obekväm arbetstid. Redovisningen baseras på samtliga sysselsatta som uppger sig arbeta på obekväma arbetstider och tar inte hänsyn till hur ofta arbetet utförs på obekväma arbetstider.

Med **helg** menas lördagar och söndagar, **kväll** avser arbetstid inom tidsintervallet 18-22 medan **natt** är tid mellan 22-06. **Skift** är när arbetstiderna ligger på olika tider på dygnet. I och med att en sysselsatt kan ha arbete förlagt under flera typer av obekväma arbetstider så utgörs **obekväm arbetstid** av de som svarat att de arbetat minst en typ av obekväm arbetstid.

Diagram 22

Andelen av sysselsatta som arbetar obekväma arbetstider, 2012

Sysselsatta i åldern 15-74 år, uppdelat efter kön



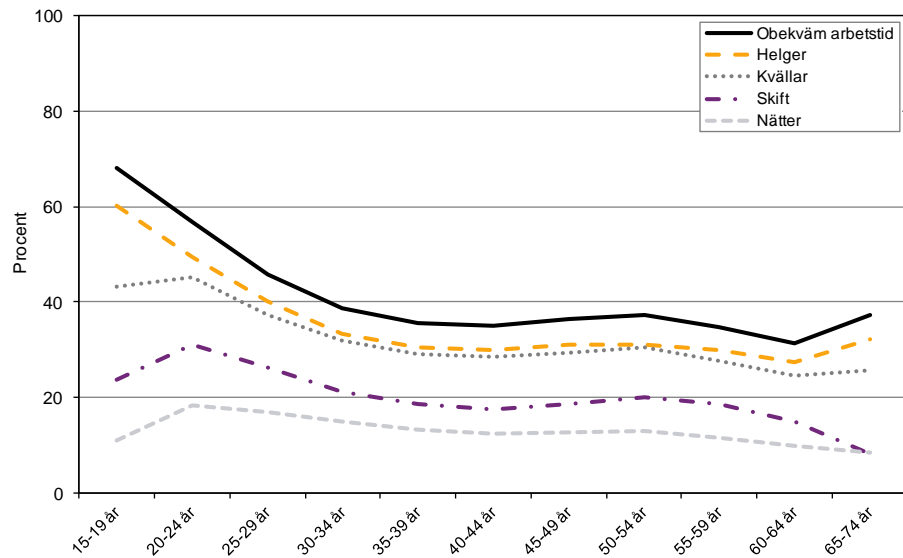
Källa: SCB, Arbetskraftsundersökningarna (AKU).
Diagrammet skapades 2013-02-14

Av samtliga sysselsatta var det 39,3 procent som arbetade obekväma arbetstider under 2012. Den vanligaste formen av obekväm arbetstid var helgarbete, en tredjedel av de sysselsatta arbetade helg under 2012. Nästan lika många arbetade kvällar. 20,2 procent arbetade skift medan 13,4 procent arbetade nätter. Det var något fler kvinnor än män som arbetade på obekväma arbetstider, 41,6 procent jämfört med 37,2 procent. Helg-, kvälls- och skiftarbete var vanligare bland kvinnor medan nattarbete var vanligare bland män.

Diagram 23

Andelen av sysselsatta som arbetar obekväma arbetstider, 2012

Sysselsatta i åldern 15-74 år, uppdelat efter ålder



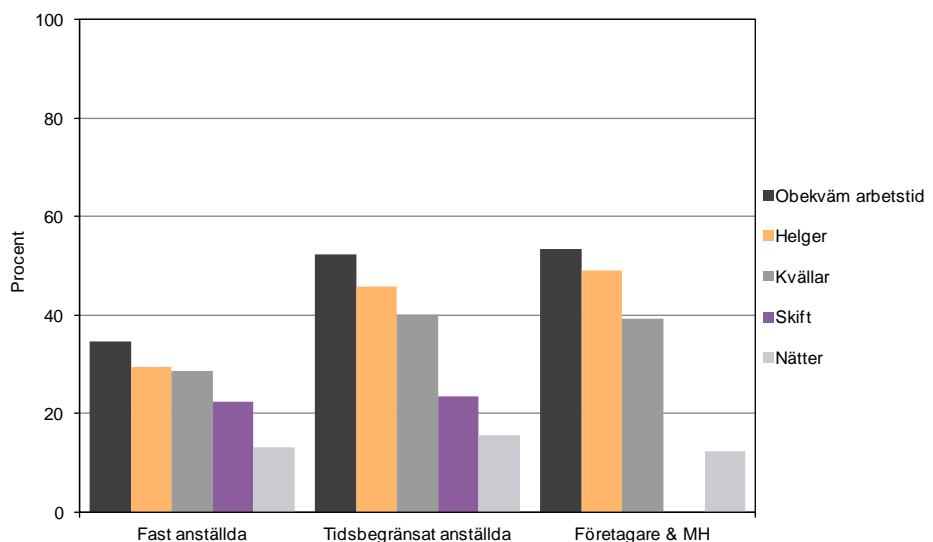
Källa: SCB, Arbetskraftsundersökningarna (AKU).
Diagrammet skapades 2013-02-14

Diagrammet ovan visar att arbete på obekväma arbetstider var vanligare i de yngre åldersgrupperna. I åldersgruppen 15-19 år var det 68,2 procent som arbetade på obekväma arbetstider och då framförallt helger och kvällar. Att arbeta skift var vanligast i åldersgruppen 20-24 år där 31,2 procent arbetade skift. Bland männen i den åldersgruppen var det 27,0 procent som arbetade skift och bland kvinnorna 35,7 procent.

Diagram 24

Andelen av sysselsatta som arbetar obekväma arbetstider, 2012

Sysselsatta i åldern 15-74 år, uppdelat efter yrkesställning i huvudsysslan



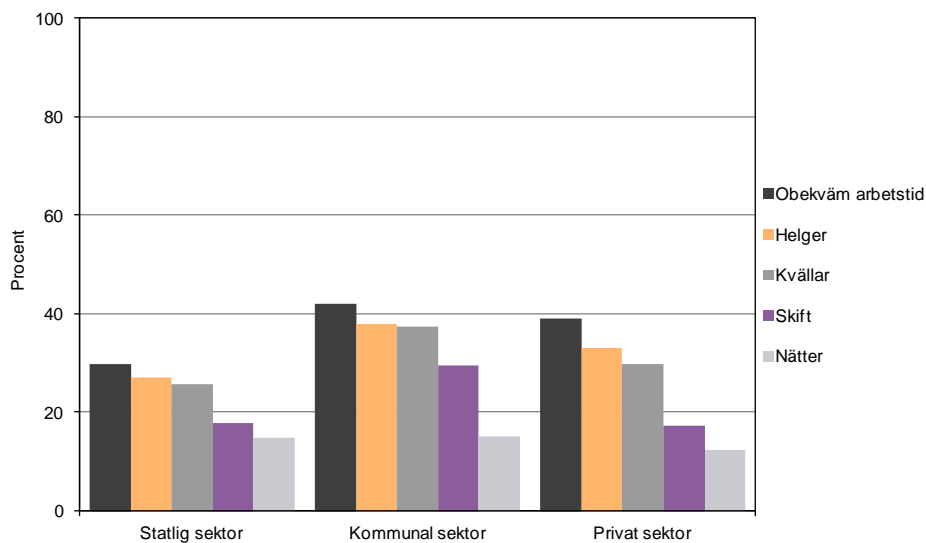
Källa: SCB, Arbetskraftsundersökningarna (AKU).
Diagrammet skapades 2013-02-14

Under 2012 var det vanligare att företagare och tidsbegränsat anställda arbetade på obekväma arbetstider jämfört med fast anställda. Skillnaden består främst i att företagare och tidsbegränsat anställda arbetade helger och kvällar i större utsträckning. Av företagarna var det 49,0 procent som arbetade helger vilket kan jämföras med 45,8 procent bland tidsbegränsat anställda och 29,4 procent bland fast anställda. Notera att företagare och medhjälpande hushållsmedlem inte får frågan om skiftarbete.

Diagram 25

Andelen av sysselsatta som arbetar obekväma arbetstider, 2012

Sysselsatta i åldern 15-74 år, uppdelat efter sektor i huvudsysslan



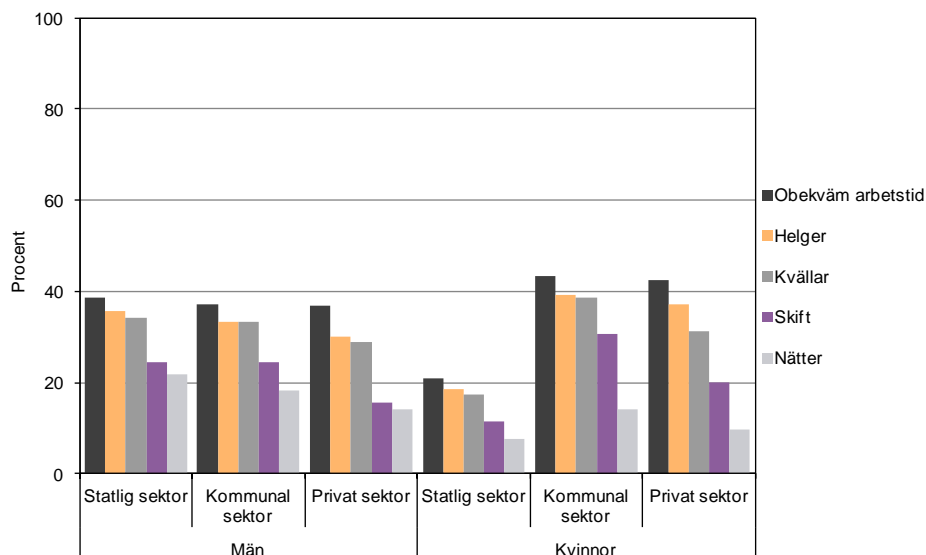
Källa: SCB, Arbetskraftsundersökningarna (AKU).
Diagrammet skapades 2013-02-14

Obekväma arbetstid var minst vanligt förekommande bland sysselsatta i statlig sektor där 29,7 procent arbetade på obekväma arbetstider. I privat sektor var det 39,0 procent som arbetade obekväma arbetstider och i kommunal sektor 42,0 procent. Skiftarbete var vanligast i kommunal sektor där 29,4 procent arbetade skift. Vilket är att jämföra med dryga 17 procent i statlig och privat sektor. Nattarbete var ungefär lika vanligt i alla sektorer. Nedan visas samma diagram uppdelat på män och kvinnor.

Diagram 26

Andelen av sysselsatta som arbetar obekväma arbetstider, 2012

Sysselsatta i åldern 15-74 år, uppdelat efter sektor i huvudsysslan och kön



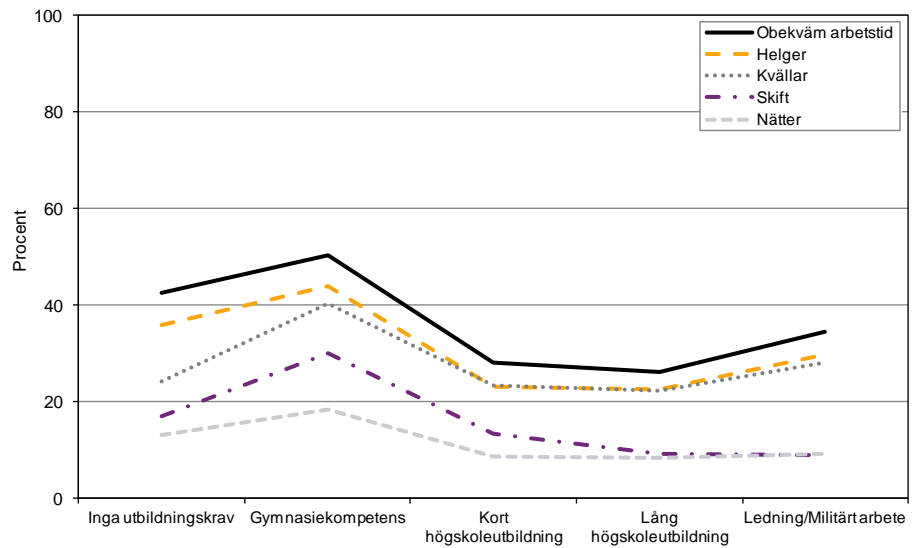
Källa: SCB, Arbetskraftsundersökningarna (AKU).
Diagrammet skapades 2013-02-14

Bland männen var obekväma arbetstider lika vanligt oberoende av sektor medan det bland kvinnorna var dubbelt så många som arbetade obekväma arbetstider i kommunal och privat sektor jämfört med statlig sektor. Av kvinnorna i kommunal sektor var det 30,8 procent som arbetade skift medan motsvarande siffra i privat sektor var 20,0 procent och i statlig sektor 11,4 procent. Även nattarbete var vanligare för kvinnor i kommunal sektor jämfört med kvinnor i statlig och privat sektor.

Diagram 27

Andelen av sysselsatta som arbetar obekväma arbetstider, 2012

Sysselsatta i åldern 15-74 år, uppdelat efter yrkets krav på kvalifikation i huvudsysslan



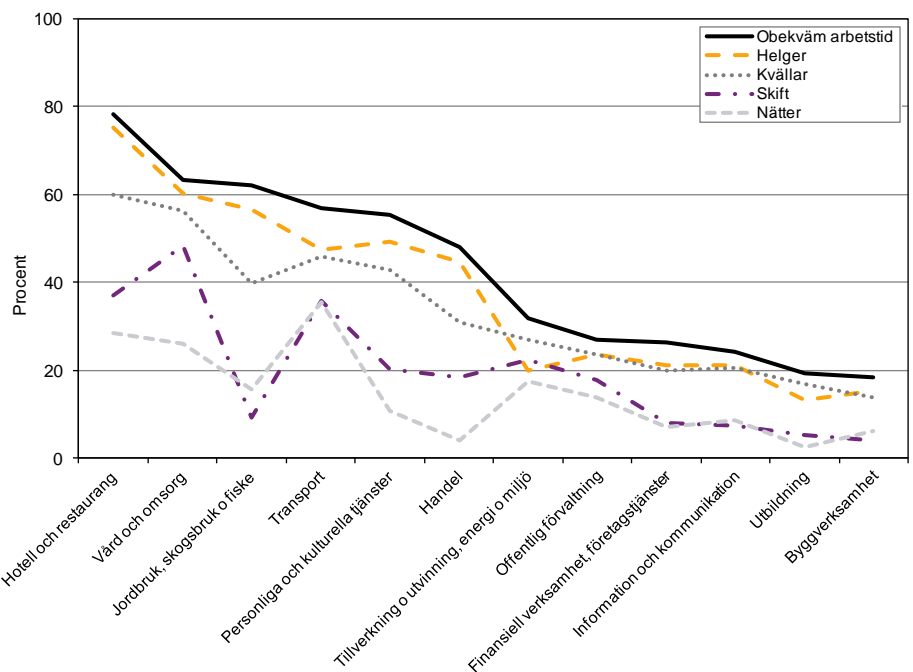
Källa: SCB, Arbetskraftsundersökningarna (AKU).
Diagrammet skapades 2013-02-14

Diagram 27 visar arbetstidens förläggning efter yrkets krav på kvalifikation. I yrken som kräver gymnasiekompetens var det högst andel som arbetade på obekväma arbetstider. I den gruppen var det 50,4 procent som arbetade på obekväma arbetstider vilket är dubbelt så många som i yrken där högskoleutbildning krävs.

Diagram 28

Andelen av sysselsatta som arbetar obekväma arbetstider, 2012

Sysselsatta i åldern 15-74 år, uppdelat efter bransch i huvudsysslan



Källa: SCB, Arbetskraftsundersökningarna (AKU).
Diagrammet skapades 2013-02-14

Arbetstidens förläggning varierade kraftigt mellan olika branscher. Inom hotell- och restaurangbranschen var det 78,3 procent som arbetar på obekväma arbetstider medan motsvarande siffra inom utbildning och byggbranschen var 18,4 procent. Skiftarbete var vanligast inom vård och omsorg där nästan hälften arbetade skift. Natt- och skiftarbete var även vanligt förekommande i transportbranschen.

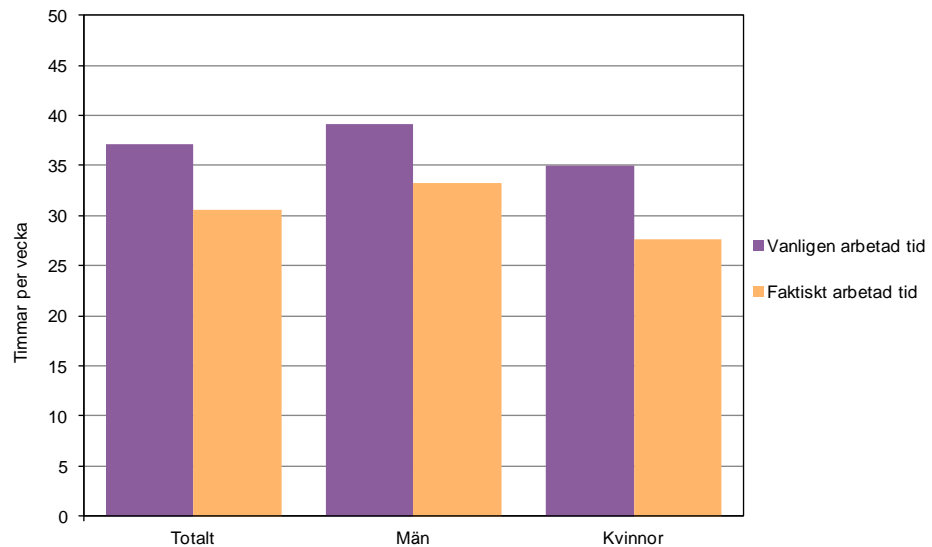
Skillnaden mellan vanligen och faktiskt arbetad tid 2012

Som visats i tidigare avsnitt kan den faktiskt arbetade tiden förstås som den vanligen arbetade tiden justerad för frånvaro och övertid. I det här avsnittet kommer vanligen och faktiskt arbetad tid redovisas som genomsnittliga antalet timmar per vecka.

Diagram 29

Genomsnittlig vanligen och faktiskt arbetad tid per vecka, 2012

Sysselsatta i åldern 15-74 år, uppdelat efter kön



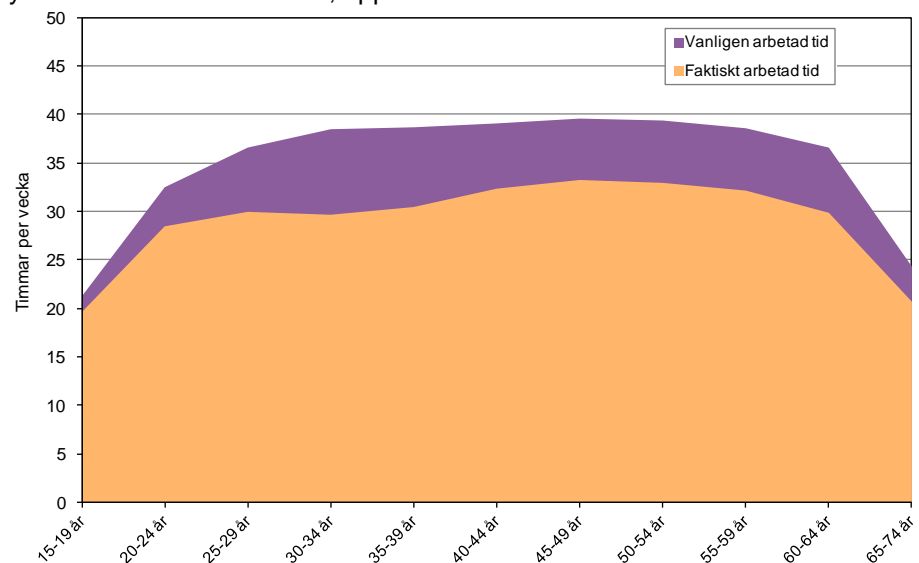
Källa: SCB, Arbetskraftsundersökningarna (AKU).
Diagrammet skapades 2013-02-14

Under 2012 var vanligen arbetad tid i genomsnitt 37,1 timmar per vecka medan faktiskt arbetad tid var 30,6 timmar per vecka. Skillnaden var alltså 6,5 timmar per vecka. För kvinnor var skillnaden mellan vanligen och faktiskt arbetad tid 7,3 timmar per vecka och för männen 5,8 timmar per vecka.

Diagram 30

Genomsnittlig vanligen och faktiskt arbetad tid per vecka, 2012

Sysselsatta i åldern 15-74 år, uppdelat efter ålder



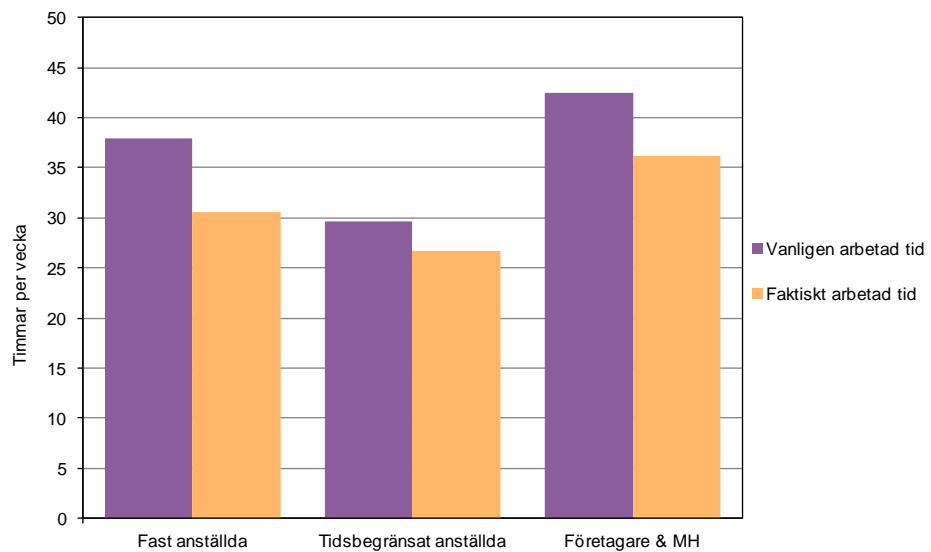
Källa: SCB, Arbetskraftsundersökningarna (AKU).
Diagrammet skapades 2013-02-14

Diagram 30 visar vanligen och faktiskt arbetad tid uppdelat efter ålder. Skillnaden var som störst mellan 30 till 34 års ålder, där var skillnaden 8,8 timmar per vecka. Minst skillnad var det i 15-19 års ålder, 1,6 timmar per vecka, och 65-74 års ålder, 3,6 timmar per vecka.

Diagram 31

Genomsnittlig vanligen och faktiskt arbetad tid per vecka, 2012

Sysselessatta i åldern 15-74 år, uppdelat efter yrkesställning i huvudsysslan



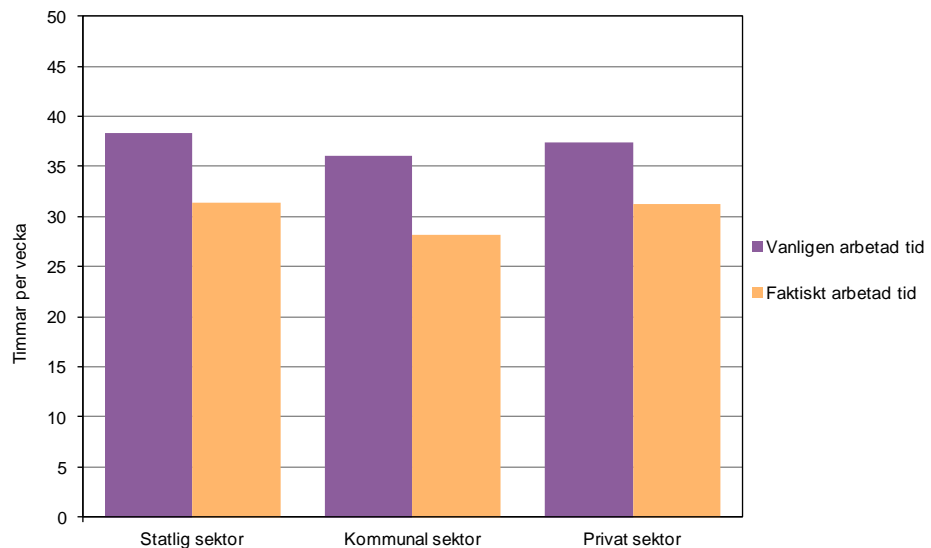
Källa: SCB, Arbetskraftsundersökningarna (AKU).
Diagrammet skapades 2013-02-14

Ovanstående diagram visar vanligen och faktiskt arbetad tid uppdelat efter yrkesställning. För fast anställda var skillnaden mellan genomsnittlig vanligen och faktiskt arbetad tid 7,3 timmar per vecka, för företagare och medhjälpande hushållsmedlem 6,3 timmar och för tidsbegränsat anställda 3,0 timmer per vecka.

Diagram 32

Genomsnittlig vanligen och faktiskt arbetad tid per vecka, 2012

Sysselessatta i åldern 15-74 år, uppdelat efter sektor i huvudsysslan



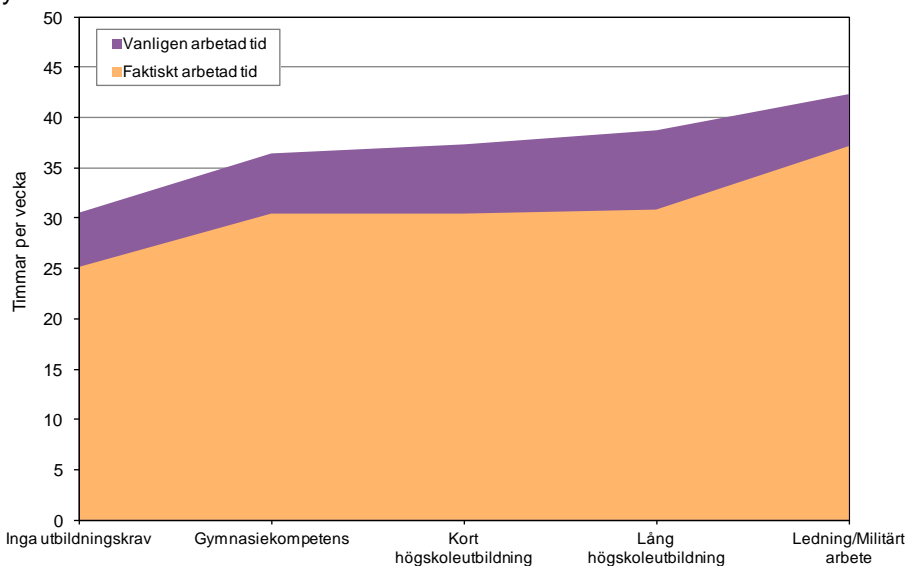
Källa: SCB, Arbetskraftsundersökningarna (AKU).
Diagrammet skapades 2013-02-14

Diagram 32 visar vanligen och faktiskt arbetad tid uppdelat efter sektor. I kommunal sektor var skillnaden störst 7,9 timmars per vecka. I statlig sektor var skillnaden 6,9 timmar per vecka och i privat sektor 6,1 timmar.

Diagram 33

Genomsnittlig vanligen och faktiskt arbetad tid per vecka, 2012

Sysselsatta i åldern 15-74 år, uppdelat efter yrkets krav på kvalifikation i huvudsysslan



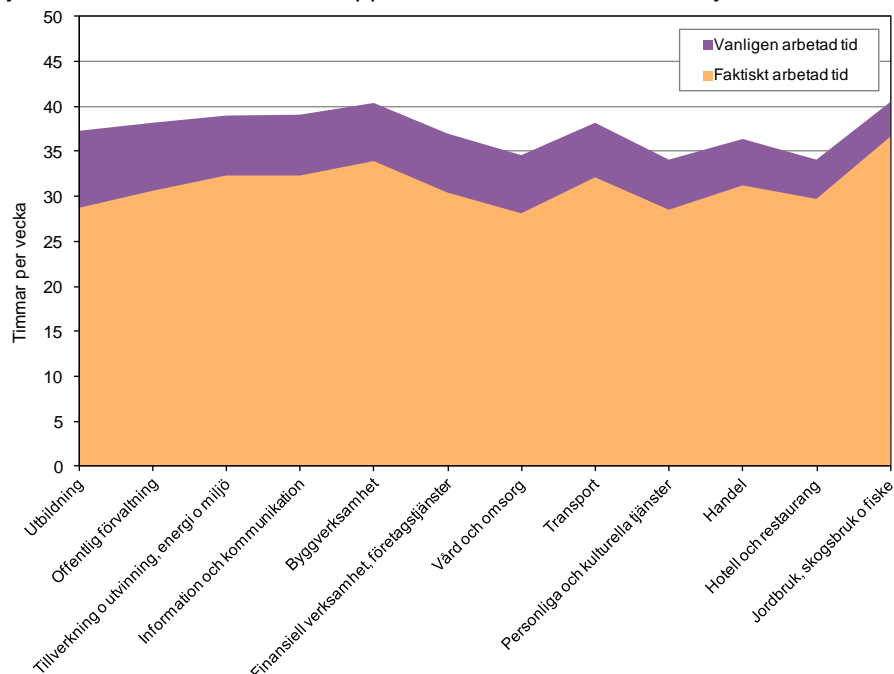
Källa: SCB, Arbetskraftsundersökningarna (AKU).
Diagrammet skapades 2013-02-14

Bland de med yrken som kräver lång högskoleutbildning var skillnaden mellan vanligen och faktiskt arbetad tid störst, 7,9 timmar per vecka. Bland yrken utan krav på utbildning och i militärt arbete och ledning var skillnaden minst, dryga 5 timmar per vecka.

Diagram 34

Genomsnittlig vanligen och faktiskt arbetad tid per vecka, 2012

Sysselsatta i åldern 15-74 år, uppdelat efter bransch i huvudsysslan



Källa: SCB, Arbetskraftsundersökningarna (AKU).
Diagrammet skapades 2013-02-14

Jämförelser mellan olika branscher visar att utbildningsbranschen har störst skillnad mellan vanligen och faktiskt arbetad tid, 8,7 timmar per vecka. Minst är skillnaden inom jordbruk, skogsbruk och fiske med 3,9 timmar differens.

Tabeller

1. Andelen sysselsatta efter vanligen arbetad tid uppdelat på ålder och kön, 2012, procent

1. The share of employed by usual hours worked, age and gender, 2012, in percent

| | 1-19 timmar | 20-34 timmar | 35- timmar |
|---------------------|-------------|--------------|------------|
| Båda Könen 15-19 år | 49,9 | 20,6 | 29,5 |
| Båda Könen 20-24 år | 16,6 | 22,1 | 61,3 |
| Båda Könen 25-29 år | 6,8 | 15,9 | 77,2 |
| Båda Könen 30-34 år | 2,8 | 14,6 | 82,6 |
| Båda Könen 35-39 år | 1,9 | 16,9 | 81,2 |
| Båda Könen 40-44 år | 1,5 | 16,1 | 82,3 |
| Båda Könen 45-49 år | 1,5 | 13,1 | 85,4 |
| Båda Könen 50-54 år | 1,6 | 14,1 | 84,3 |
| Båda Könen 55-59 år | 2,2 | 16,3 | 81,5 |
| Båda Könen 60-64 år | 4,7 | 24,3 | 71,0 |
| Båda Könen 65-74 år | 40,3 | 29,2 | 30,5 |
| Båda Könen 15-74 år | 6,2 | 17,1 | 76,7 |
| Män 15-74 år | 4,9 | 8,9 | 86,2 |
| Kvinnor 15-74 år | 7,6 | 26,2 | 66,2 |

2. Andelen frånvaro av vanligen arbetad tid efter huvudsakligt frånvaroskäl, uppdelat på ålder och kön, 2012, procent

2. Absence expressed as share of regular working time, by main reason for absence, age and sex, 2012, in percent

| | Frånvaro totalt | Semester | Sjukfrånvaro | Föräldraledighet | Helgdag | Övrig frånvaro |
|---------------------|-----------------|----------|--------------|------------------|---------|----------------|
| Båda Könen 15-19 år | 9,9 | 2,9 | 1,9 | 0,0 | 1,4 | 3,7 |
| Båda Könen 20-24 år | 16,1 | 6,3 | 2,7 | 1,5 | 2,1 | 3,5 |
| Båda Könen 25-29 år | 22,0 | 7,9 | 2,7 | 6,0 | 2,3 | 3,1 |
| Båda Könen 30-34 år | 26,4 | 8,9 | 2,6 | 10,1 | 2,4 | 2,4 |
| Båda Könen 35-39 år | 24,5 | 9,9 | 2,7 | 7,1 | 2,7 | 2,0 |
| Båda Könen 40-44 år | 20,6 | 10,7 | 2,8 | 2,7 | 2,8 | 1,7 |
| Båda Könen 45-49 år | 19,3 | 10,6 | 3,4 | 0,8 | 2,7 | 1,9 |
| Båda Könen 50-54 år | 19,4 | 11,0 | 3,6 | 0,1 | 2,6 | 2,0 |
| Båda Könen 55-59 år | 19,5 | 10,8 | 4,1 | 0,1 | 2,8 | 1,8 |
| Båda Könen 60-64 år | 21,0 | 11,6 | 4,5 | 0,0 | 2,7 | 2,2 |
| Båda Könen 65-74 år | 19,3 | 10,5 | 2,7 | 0,0 | 1,9 | 4,2 |
| Båda Könen 15-74 år | 21,0 | 9,8 | 3,2 | 3,2 | 2,6 | 2,3 |
| Män 15-74 år | 18,8 | 9,4 | 2,5 | 1,6 | 2,8 | 2,4 |
| Kvinnor 15-74 år | 23,7 | 10,3 | 4,0 | 5,0 | 2,3 | 2,1 |

3. Antal övertidstimmar per vecka, uppdelat på ålder och kön, 2012, procent

3. Number of overtime hours per week, age and sex, 2012, in percent

| | Övertidstim. totalt | Med ersättning | Utan ersättning |
|---------------------|---------------------|----------------|-----------------|
| Båda Könen 15-19 år | 0,5 | 0,4 | 0,0 |
| Båda Könen 20-24 år | 1,0 | 0,9 | 0,1 |
| Båda Könen 25-29 år | 1,3 | 1,0 | 0,3 |
| Båda Könen 30-34 år | 1,2 | 0,8 | 0,3 |
| Båda Könen 35-39 år | 1,2 | 0,8 | 0,3 |
| Båda Könen 40-44 år | 1,2 | 0,8 | 0,4 |
| Båda Könen 45-49 år | 1,3 | 0,9 | 0,4 |
| Båda Könen 50-54 år | 1,1 | 0,8 | 0,3 |
| Båda Könen 55-59 år | 1,0 | 0,7 | 0,3 |
| Båda Könen 60-64 år | 0,9 | 0,6 | 0,3 |
| Båda Könen 65-74 år | 0,8 | 0,5 | 0,2 |
| Båda Könen 15-74 år | 1,1 | 0,8 | 0,3 |
| Män 15-74 år | 1,4 | 1,0 | 0,4 |
| Kvinnor 15-74 år | 0,9 | 0,7 | 0,2 |

4. Andelen av sysselsatta efter arbetstidens förläggning, uppdelat efter ålder och kön, 2012, procent

4. The share of employed working unsocial hours, by age and sex, 2012, in percent

| | Obekvämt arbetstid | Helger | Kvällar | Skift | Nätter |
|---------------------|--------------------|--------|---------|-------|--------|
| Båda Könen 15-19 år | 68,2 | 60,3 | 43,2 | 23,7 | 11,1 |
| Båda Könen 20-24 år | 56,8 | 49,4 | 45,3 | 31,2 | 18,3 |
| Båda Könen 25-29 år | 45,8 | 40,1 | 37,4 | 26,3 | 16,9 |
| Båda Könen 30-34 år | 38,7 | 33,3 | 32,0 | 21,3 | 14,9 |
| Båda Könen 35-39 år | 35,6 | 30,5 | 29,2 | 18,7 | 13,2 |
| Båda Könen 40-44 år | 35,1 | 30,0 | 28,4 | 17,5 | 12,4 |
| Båda Könen 45-49 år | 36,4 | 31,2 | 29,5 | 18,7 | 12,8 |
| Båda Könen 50-54 år | 37,2 | 31,2 | 30,4 | 20,0 | 13,1 |
| Båda Könen 55-59 år | 34,8 | 29,9 | 27,8 | 18,6 | 11,7 |
| Båda Könen 60-64 år | 31,5 | 27,4 | 24,7 | 15,0 | 10,0 |
| Båda Könen 65-74 år | 37,2 | 32,2 | 25,7 | 8,2 | 8,4 |
| Båda Könen 15-74 år | 39,3 | 33,9 | 31,4 | 20,2 | 13,4 |
| Män 15-74 år | 37,2 | 31,0 | 29,8 | 17,2 | 15,3 |
| Kvinnor 15-74 år | 41,6 | 37,0 | 33,3 | 23,6 | 11,3 |

5. Genomsnittlig vanligen och faktiskt arbetade timmar per vecka, uppdelat efter ålder och kön, 2012

5. Average usual and actual hours worked per week, by age and sex, 2012

| | Vanligen arbetad tid | Faktiskt arbetad tid | Differens |
|---------------------|----------------------|----------------------|-----------|
| Båda Könen 15-19 år | 21,2 | 19,6 | 1,6 |
| Båda Könen 20-24 år | 32,5 | 28,5 | 4,0 |
| Båda Könen 25-29 år | 36,6 | 30,0 | 6,6 |
| Båda Könen 30-34 år | 38,5 | 29,7 | 8,8 |
| Båda Könen 35-39 år | 38,7 | 30,5 | 8,1 |
| Båda Könen 40-44 år | 39,1 | 32,4 | 6,7 |
| Båda Könen 45-49 år | 39,6 | 33,3 | 6,2 |
| Båda Könen 50-54 år | 39,4 | 33,0 | 6,4 |
| Båda Könen 55-59 år | 38,6 | 32,2 | 6,4 |
| Båda Könen 60-64 år | 36,6 | 29,9 | 6,7 |
| Båda Könen 65-74 år | 24,3 | 20,7 | 3,6 |
| Båda Könen 15-74 år | 37,1 | 30,6 | 6,5 |
| Män 15-74 år | 39,1 | 33,3 | 5,8 |
| Kvinnor 15-74 år | 35,0 | 27,7 | 7,3 |

Fakta om statistiken

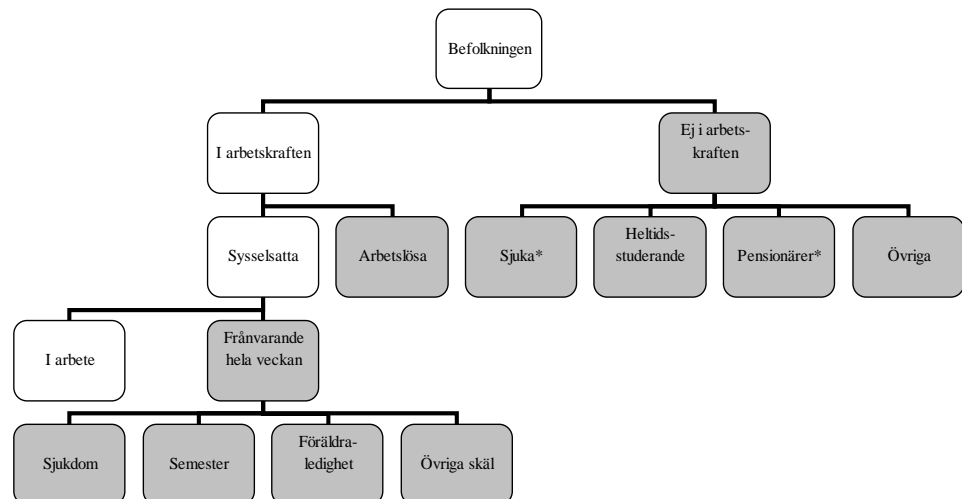
Dataunderlag

I temat används data från Arbetskraftsundersökningarna (AKU) som är en urvalsundersökning. Populationen är personer i åldern 15-74 år som är folkbokförda i Sverige. Data som redovisas är kvartalsgenomsnitt.

Definitioner och förklaringar

April 2005 infördes en ny EU-anpassad Arbetskraftsundersökning, vilket medför att vissa av nedanstående definitioner **inte är jämförbara** med de definitioner som använts till och med mars 2005. Oktober 2007 ändrades den svenska officiella arbetslöshetsdefinitionen till att, i enlighet med ILO:s definitioner och EU:s förordningar, även omfatta heltidsstuderande som sökt och kunnat arbeta. Även åldersgruppen är ändrad i AKU till att avse 15-74 år mot tidigare 16-64 år. För mer information om detta se www.scb.se/aku.

Nedanstående figur visar sambandet mellan några centrala begrepp i AKU. Av figuren framgår också uppdelningen av "befolkningen ej i arbete" på olika grupper vilka är gråmarkerade.



De gråmarkerade rutorna visar vilka undergrupper som ingår i gruppen Personer ej i arbete.

*) Förtidspensionärer av hälsoskäl ingår i gruppen *Sjuka*

Sysselessatta omfattar följande grupper:

-personer som under en viss vecka (mätveckan) utförde något arbete (minst en timme), antingen som avlönade arbetstagare, som egna företagare (inklusive fria yrkesutövare) eller oavlönade medhjälpare i företag tillhörande make/maka eller annan medlem av samma hushåll (= **sysselessatta, i arbete**).

-personer som inte utförde något arbete enligt ovan, men som hade anställning, arbete som medhjälpare hushållsmedlem eller egen företagare (inklusive fria yrkesutövare) och var tillfälligt frånvarande under hela mätveckan. Frånvaron räknas oavsett om den varit betald eller inte (= **sysselessatta, frånvarande från arbetet**). Orsak till frånvaron kan vara sjukdom, semester, tjänstledighet (t ex för vård av barn eller studier), värnpliktstjänstgöring, arbetskonflikt eller ledighet av annan anledning.

Personer som deltar i vissa arbetsmarknadspolitiska program räknas som sysselsatta, t.ex. offentligt skyddat arbete, Samhall, start av näringsverksamhet eller anställning med lönebidrag eller anställningsstöd.

Fast anställda omfattar personer med tillsvidareanställning.

Tidsbegränsat anställda omfattar personer med vikariat, anställningsstöd, säsongsarbete, provanställning eller objekts-/projektanställning samt övriga former av tidsbegränsade anställningar.

Undersysselsatta omfattar personer som är sysselsatta men som arbetar mindre än de skulle vilja göra och som hade kunnat börja arbeta mer under mätveckan eller inom 14 dagar från mätveckans slut.

Arbetslösa omfattar följande grupper:

-personer som var utan arbete under mätveckan men som **sökt** arbete under de senaste fyra veckorna (mätveckan och tre veckor bakåt) och **kunde** arbeta mätveckan eller börja inom 14 dagar från mätveckans slut. Arbetslösa omfattar även personer som har fått ett arbete som börjar inom tre månader, förutsatt att de skulle ha kunnat arbeta mätveckan eller börja inom 14 dagar från mätveckans slut.

Relativa arbetslöshetstalet: Andelen (%) arbetslösa av antalet personer i arbetskraften.

I AKU definieras en arbetslös person som långtidsarbetslös om denne haft en sammanhängande arbetslöshetsperiod på minst 27 veckor.

Andel långtidsarbetslösa: Andelen (%) långtidsarbetslösa av antalet arbetslösa

I arbetskraften omfattar personer som är antingen sysselsatta eller arbetslösa.

Relativa arbetskraftstalet: Andelen (%) personer i arbetskraften av befolkningen.

Ej i arbetskraften omfattar:

-personer som varken är sysselsatta eller arbetslösa. Gruppen omfattar bl.a. personer som är studerande som inte har eller sökt arbete, pensionärer, hemarbetande, värnpliktiga eller långvarigt sjuka. Deltagare i de arbetsmarknadspolitiska program som betraktas som utbildning, t.ex. arbetspraktik och arbetsmarknadsutbildning, ingår också i gruppen.

Latent arbetsökande ingår i "ej i arbetskraften" och består av personer som velat och kunnat arbeta mätveckan, men som inte sökt arbete. Till denna grupp hänfördes också t.o.m. AKU september 2007 heltidsstuderande som sökt arbete.

Gruppen **personer ej i arbete** består av följande tre undergrupper:

-sysselsatta som varit frånvarande från arbetet hela mätveckan

-arbetslösa

-personer ej i arbetskraften

Utbildning

Uppgifter om utbildning hämtas från SCB:s register Befolkningens utbildning, där utbildningarna är klassificerade enligt Svensk utbildningsnomenklatur (SUN). Från och med år 2001 används standarden SUN 2000 som beskrivs närmare i MIS 2000:1.

Region

Sverige kan delas in i åtta områden, så kallade riksområden, enligt den indelning som EU använder för statistik på regional nivå.

Indelningarna görs enligt följande (län inom parentes):

- *Stockholm* (Stockholm)

- *Östra Mellansverige* (Uppsala, Södermanland, Östergötland, Örebro, Västmanland)
- *Småland med öarna* (Jönköping, Kronoberg, Kalmar, Gotland)
- *Sydsverige* (Blekinge, Skåne)
- *Västsverige* (Halland, Västra Götaland)
- *Norra Mellansverige* (Värmland, Dalarna, Gävleborg)
- *Mellersta Norrland* (Västernorrland, Jämtland)
- *Övre Norrland* (Västerbotten, Norrbotten)

Så görs statistiken

AKU är en månatlig urvalsundersökning där antalet personer i urvalet varje månad har varierat över tiden. Under perioden oktober 2004 till och med mars 2005 skedde en tillfällig urvalsneddragning i samband med dubbelinsamling med ny intervjublankett som underlag för länkning inför omläggning av AKU april 2005. Mellan 1996 och 2000 var urvalsstorleken 17 000 men utökades successivt under 2001 till 21 000 personer för att därefter från och med februari 2004 minska till 19 500. Mellan 2006 och 2009 var 21 500 personer med i urvalet varje månad. Från och med januari 2010 har urvalet utökats till att omfatta 29 500 personer per månad.

Som urvalsram används registret över totalbefolkningen (RTB). Tre separata urval används; ett för varje månad i kvartalet. I princip förnyas (roteras) vart och ett av urvalen med en åttondel mellan två på varandra efterföljande undersökningstillfällen. Det innebär att varje urvalsperson intervjuas sammanlagt åtta gånger under en tvåårsperiod. Urvalet räknas upp till befolkningstotaler.

Datainsamlingen sker huvudsakligen genom datorstödda standardiserade telefonintervjuer. Kodning av näringsgren och sektortillhörighet görs dels genom att utnyttja administrativa register (SCB:s Företagsdatabas FDB) med datorstöd, dels genom manuell kodning. Vid kodning av yrke och socioekonomisk gruppering används dels automatkodning genom matchning mot "lexikon", dels manuell kodning av intervjuvar.

Statistikens tillförlitlighet

De presenterade AKU-resultaten är **skattningar** behäftade med en viss osäkerhet på grund av olika felkällor som urvalsfel, bortfallsfel och mätfel. Felen kan vara slumpmässiga eller systematiska. De senare påverkar resultaten i en viss riktning.

Den **slumpmässiga osäkerheten** beroende på bl.a. urvalsfel och slumpmässiga mätfel kan uttryckas i form av **konfidensintervall** som beräknas med hjälp av skattningens **standardavvikelse**. I flera tabeller anges uppgifterna med osäkerhetstal i form av 95-procentiga konfidensintervall. Genom att beräkna konfidensintervall kan man få en uppfattning om hur stora skillnader mellan exempelvis närliggande månad och år som kan förklaras av slumpmässiga fel.

De **systematiska felens storlek** kan anges först efter särskilda kvalitetsstudier. Ett studium av de olika felkällorna i AKU har visat att bortfallet och mätfelen är de felkällor som i första hand orsakar systematiska fel.

Genom användande av hjälpinformation (fr.o.m. 1993) vid skattningsförfarandet har bortfallsfelet reducerats betydligt jämfört med tidigare skattningsförfarande. En mätfelsstudie 1994/1995 visar att bruttofelet (det vill säga felaktigt medtagna och felaktigt uteslutna enheter) för arbetskraftsstatus (sysselessatta, arbetslösa, ej i arbetskraften) uppgår till 3 procent och för variabeln anknytningsgrad (fast-, lös-, utan anknytning) till 5 procent.

Ramtäckning: En viss övertäckning föreligger i AKU beroende på att en del personer, som är födda utomlands, lämnar Sverige utan att anmäla det till svenska myndigheter. Undertäckningen i AKU bedöms vara högst obetydlig.

Bra att veta

Annan statistik

Uppgifter om sysselsättningen redovisas, förutom i AKU, även i andra undersökningar som registerbaserad arbetsmarknadsstatistik (RAMS), företagsbaserad sysselsättningsstatistik samt undersökningen av levnadsförhållanden (ULF). Dessa är dock inte jämförbara med AKU, huvudsakligen beroende på skillnader i undersökningsmetod, definitioner och mätpunkt.

Arbetsförmedlingen redovisar varje månad uppgifter om antal personer, som är registrerade vid arbetsförmedlingarna och kan ta ett arbete direkt (antalet arbetsökande). Denna statistik är ett bra komplement till AKU t.ex. genom månadsvis redovisning av arbetssökande på regional nivå.

Mer information om statistiken och dess kvalitet ges i en särskild Beskrivning av statistiken på SCB:s webbplats, www.scb.se.

In English

Summary

The theme report for the fourth quarter of 2012 describes the patterns of working time for persons aged 15-74 on the Swedish labour market in 2012. The amount of time worked is described as usual working time, overtime and absence from work. In addition, working time is described with a focus on work during unsocial hours.

- The average usual working time for employees in 2012 was 37.1 hours per week. The average actual working time was 30.6 hours per week. 76.7 percent had a usual working time corresponding to full time, 17.1 percent long part time and 6.2 percent short part time. The short part time was clearly the most common for the age groups of 15-19 years and 65-74 years. The industry where full time employment was least common was the hotel and restaurant industry.
- Absenteeism among employees amounted to an average of 21.0 percent of the agreed working time. Broken down by reason for absence, 9.8 percent of the agreed working time was for holidays, 3.2 percent for sickness absence, 3.2 percent for parental leave and 2.6 percent for national holidays. Absence due to other reasons was 2.3 percent.
- Overtime among employees amounted to an average of 1.1 hours per week. Of the overtime hours, 0.8 hours per week were compensated for, while 0.3 hours were without compensation. Men worked more overtime hours than women. Those who were employed in occupations with higher requirements for qualifications worked more overtime hours than those in occupations with lower requirements for qualifications.
- During 2012, 39.3 percent of employed persons worked during unsocial hours. The most common form of work during unsocial hours was working time during weekends; one-third of the employees worked during weekends. It was somewhat more common for women to work during unsocial hours compared to men.

List of tables

| | |
|--|----|
| 1. The share of employed by usual hours worked, age and gender, 2012, in percent | 28 |
| 2. Absence expressed as share of regular working time, by main reason for absence, age and sex, 2012, in percent | 28 |
| 3. Number of overtime hours per week, age and sex, 2012, in percent | 29 |
| 4. The share of employed working unsocial hours, by age and sex, 2012, in percent | 29 |
| 5. Average usual and actual hours worked per week, by age and sex, 2012 | 29 |

List of terms

| | |
|-------------------------------------|-----------------------------------|
| Arbetslösa | unemployed |
| Anställda | employees |
| Arbetstimmar | hours worked |
| Arbetare | workers |
| Båda könen | both sexes |
| Därav | of which |
| Ej i arbetskraften | not in the labour force |
| Ej i arbete | not at work |
| Faktiskt arbetade timmar | actual hours worked |
| Fast anställd | permanently employed |
| Frånvarande från arbetet | persons absent from work |
| Frånvarande fr. arbetet hela veckan | absent from work the whole week |
| Företagare | employers, self-employed |
| I arbetskraften | in the labour force |
| I arbete | at work |
| Kvinnor | women |
| Latent arbetssökande | potentially looking for a job |
| Län | county |
| Medhjälpande familjemedlem | unpaid family worker |
| Månad/månadsvis | month/monthly |
| Män | men |
| Näringsgren | branch of industry |
| Offentlig sektor | public sector of employment |
| Osäkerhetstal | measure of uncertainty |
| Outnyttjat arbetskraftsutbud | labour supply not utilized |
| Privat sektor | private sector of employment |
| Relativt arbetskraftstal | labour force rate / activity rate |
| Relativt arbetslöshetstal | unemployment rate |
| Relativt frånvarotal | absence ratio |
| Sektortillhörighet | sector of employment |

| | |
|-----------------------------------|-------------------------------------|
| Sysselsatta | employed |
| Sysselsättningsgrad | employment rate |
| Säsongrensade o utjämnade värden | seasonally adj.and smoothed figures |
| Tidigare arbetskraftstillhörighet | previous labour force status |
| Tidsbegränsat anställd | temporarily employed |
| Tjänstemän | salaried employees |
| Undersysselsatta | underemployed |
| Ursprungliga värden | original figures |
| Vanligen arbetade timmar | usual hours worked |
| Yrke | occupation |
| Ålder | age |